

## MSM 及びゲイ・バイセクシュアル男性を対象とした地域間比較 (1) - MSM における検査・予防行動、地域間移動に伴う性行動 -

研究分担者：金子典代(名古屋市立大学看護学部 准教授)

本間隆之(山梨県立看護大学 講師)

研究協力者：塩野徳史(名古屋市立大学看護学部)、太田貴(やろっこ)、岩橋恒太(特定非営利活動法人 akta/公益財団法人エイズ予防財団)、荒木順子(特定非営利活動法人 akta/公益財団法人エイズ予防財団)、石田敏彦(ALN)、町登志雄(MASH 大阪/公益財団法人エイズ予防財団)、後藤大輔(MASH 大阪)、新山賢(HaaT えひめ)、牧園祐也(LAF/公益財団法人エイズ予防財団)、玉城祐貴(nankr) 金城健(前 nankr)、市川誠一(人間環境大学)

### 研究要旨

本研究の目的は、東北、東京、名古屋、大阪、中四国、福岡、沖縄のゲイ向けイベントに参加した MSM の地域間移動の実態を明らかにすることである。平成 27 年度、平成 28 年度それぞれ、各地域のクラブイベントと NGO が協働し対象者リクルートを行った。インターネット調査法を用い、対象者には研究班が独自にイベントごとに開設したアンケートサイトでの回答を依頼した。初回回答者に限定し、平成 27 年度は、869 名が、平成 28 年度は 1111 名が分析対象者となった。過去 6 か月の居住地以外の都市(仙台市、東京都、名古屋市、大阪市、岡山市、福岡市、沖縄県)への訪問経験については、平成 27 年度調査、28 年度調査ともに、東北地域、東海地域在住者は、東京都への移動経験が多く、西日本、中四国では大阪市への訪問経験があるものが 46%と高かった。直近の訪問先での商業施設利用については、ゲイバーの利用割合が 63.4%と最も高く、直近の訪問地でアナルセックスを行ったものは全体で 34.3%であった。訪問先でのアナルセックス時のコンドーム使用と直近のアナルセックス時のコンドーム使用は、訪問時のアナルセックス時は 68.2%であり、直近のアナルセックスのコンドーム使用割合の 64.9%と有意差は認められなかった。過去 6 か月間の外国籍 MSM とのアナルセックス経験を尋ねたところ、平成 27 年度は 581 名のうち 18.6%、平成 28 年度は、758 名のうち、21%に外国籍 MSM との性行為経験を有していた。また外国籍 MSM と性行為を行った場所は、平成 27 年度は 76.9%、平成 28 年度は 74.2%は日本国内で性行為を行っていた。コミュニティセンターがある都市と比して、ない都市では検査行動の低さや検査の受検のしづらさも確認され、今後地方都市にも検査や予防行動をとりやすい介入展開が望まれる。

### A. 研究目的

本研究の目的は、2015 年、6 月から 10 月、2016 年 5 月から 11 月にかけて開催された東北、東京、名古屋、中四国、福岡、沖縄のゲイコミュニティ内でゲイ向けクラブイベント

参加した MSM における地域間移動と移動に伴う性行動を明らかにすることである。地域間移動については、過去 6 か月の外国籍 MSM との性交経験、国内での過去 6 か月の他都市への移動経験と移動先での性行動と移動に伴う

性行動や予防行動の規範に焦点を当てた。

## B. 研究方法

本研究班が開発した GCQ アンケートシステムを用いてインターネットサイト上に本調査専用のサイトを開設した。本研究班の介入地域である東北、関東、東海、近畿、中四国、九州、沖縄県に居住するゲイ・バイセクシュアル男性を対象者としてインターネットによる横断調査を実施した。平成 27 年度は総計 9 イベント、平成 28 年は総計 12 イベントと協働し、各イベント固有の調査サイトを開設し調査を実施した。対象者のリクルートは、各地域の CBO がゲイ向けクラブイベントのオーガナイザーと協力し、広報資材やインターネットサイトに本調査の回答協力依頼の広告を掲載し対象者に調査実施と協力を依頼する方法をとった。イベント実施前から広報を開始し、イベント開始前の調査への回答を依頼した。対象者は、調査回答終了画面（または画面を印刷したもの）をイベント入場時に受付に提示することで受ける入場料割引（1000 円相当）を本調査の謝礼とした。

質問項目は基本属性、資材認知、HIV 検査受検、過去 6 か月の外国籍 MSM との性行動経験、移動先での行動規範、国内での仙台市、東京都、名古屋市、大阪市、岡山市、福岡市、那覇市への移動/旅行経験と移動/旅行先での性行動等、2015 年は総計 85 問、2016 年は総計 50 問であった。

地域間移動、移動に伴う性行動に関する分析については、重複回答を除く初回答者を対象者とした。平成 27 年度は、869 名、平成 28 年度は 1,111 名を対象に 25 歳未満、25 歳から 35 歳未満、35 歳以上の 3 群に分けて分析を行った。また適宜、コミュニティセンターがある地域、ない地域に居住地を 2 分した分析を適宜実施した。

データ集計には SPSS ver 21 を用い、項目間の関連を見る際にはカイ二乗検定を行った。

ただし期待度数が 5 未満の際は Fisher の正確検定を行った。統計学的有意水準は 5% を採用した。

（倫理面への配慮）

本研究の研究計画については、名古屋市立大学看護学部倫理委員会より実施の承認（14025-3）を得て実施した。

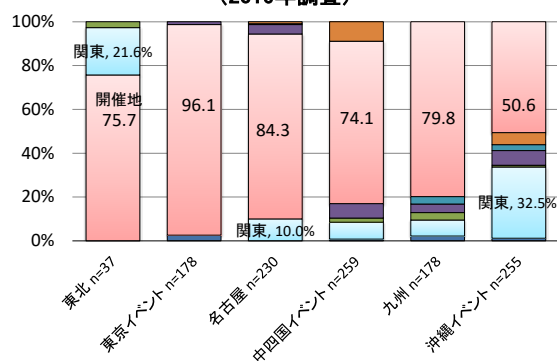
## C. 研究結果

### 1) 回答者の基礎属性

2015 年調査の有効回答数は、1101 件、2016 年調査の有効回答数は 1,517 件であった。収集したデータについて、複数調査地で回答したものが含まれていたため、初回答者に限定したところ平成 27 年度は、869 名が、平成 28 年度は 1111 名が分析対象者となった。

各イベントでの回答者について、イベント開催地に居住するものの割合を分析したところ、平成 28 年度の調査では、沖縄地域では関東地域在住者が 32.5% を占めておりツーリストの割合が高かった（図 1）。平成 27 年度も沖縄地域のイベントでは同様の傾向であった。

図1 イベント地域別イベント開催地居住割合 (2016年調査)



過去 6 か月間のゲイ向け商業施設の利用については、平成 27 年度、平成 28 年度の調査ともに、ゲイバー利用について年齢と関連が見られ、25-35 歳未満が最も利用割合が高かった。過去 6 か月の HIV/AIDS に関する対話

経験は、平成 27 年度、平成 28 年度ともに、25 歳未満群がそれぞれ 58.0%、62.8%と最も高かった。

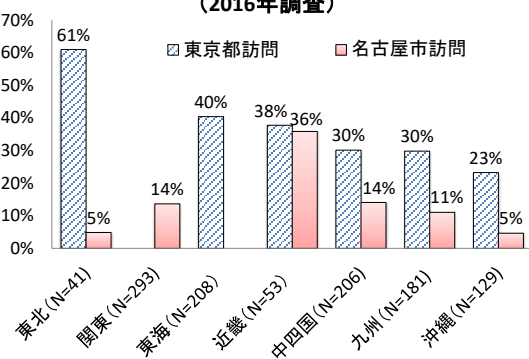
過去 6 か月のアナルセックス時のコンドーム常用割合は、平成 27 年度、平成 28 年度の調査ともに 25 歳未満群が最も低く、平成 27 年度は 40%、平成 28 年度は 44%であった。過去 6 か月間のセックス時の併用品は、バイアグラの使用においてのみ年齢と有意な関連が見られ、35 歳以上の群での使用割合は、平成 27 年度は 12%、平成 28 年度は 14.1%であった。

HIV 検査受検行動については、生涯の検査経験は 25 歳未満が最も低く、平成 27 年度は 50%、平成 28 年度は 52%であった。

## 2) 過去 6 か月間の居住地以外の都市への移動経験

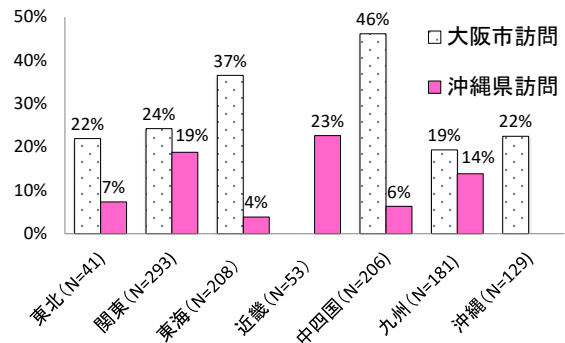
平成 27 年度の調査から、対象者全体では 73%のものが、平成 28 年度は 72.5%が過去 6 か月に居住地以外の都市（仙台市、東京都、名古屋市、大阪市、岡山市、福岡市、沖縄県）を訪れた経験があった。過去 6 か月の居住地以外の都市への移動経験については、平成 27 年度調査、28 年度調査ともに、東日本地域居住者では、東京都への移動、西日本、中四国では大阪市への訪問経験があるものが多かった。平成 28 年度の調査では東海地域在住者には 40%のものが過去 6 か月に東京都への訪問経験があり（図 2）、中四国在住者では 46%

図2 居住地別 過去6か月の東京都、名古屋市訪問経験 (2016年調査)



に過去 6 か月に大阪市への訪問経験が見られた（図 3）。

図3 居住地別 過去6か月の大阪市、沖縄県訪問経験 (2016年調査)



また過去 6 か月に直近に移動した先でのゲイ向け商業施設利用については、ゲイバーの利用割合が全体では 63.4%と最も高かった。過去 6 か月間の居住地以外の移動先でのゲイバーの利用については年齢と関連が見られ、25-35 歳未満が最も利用割合が高かった。過去 6 か月間に居住地以外への移動経験があるもののうち、21.7%が有料ハッテン場を利用していた。

## 3) 過去 6 か月に直近に移動した先での性行動

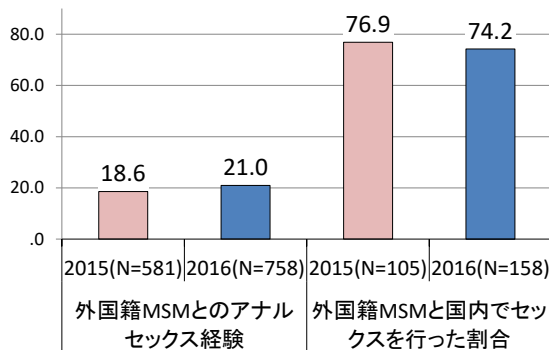
平成 28 年度の調査において、過去 6 か月に性行動経験があるものに限定し、過去 6 か月に居住地以外に直近に訪問地でアナルセックスを行ったものは全体で 34.3%であった。訪問先でのアナルセックス時のコンドーム使用と直近のアナルセックス時のコンドーム使用を比較すると、訪問時のアナルセックス時は 68.2%であり、直近のアナルセックスのコンドーム使用割合の 64.9%と有意差は認められなかった。

## 3) 過去 6 か月の外国籍 MSM とのアナルセックス経験

過去 6 か月に性行為経験があるものに限定し、過去 6 か月間の外国籍 MSM とのアナルセックス経験を尋ねたところ、平成 27 年度は 581

名のうち 18.6%、平成 28 年度は、758 名のうち、21%に外国籍 MSM との性行為経験を有していた(図 4)。また性行為を行った場所を国内、国外の 2 択で尋ねたところ、平成 27 年度は 76.9%、平成 28 年度は 74.2%が日本国内で性行為を行っていた。

図4 過去6か月 外国籍MSMとのアナルセックス経験割合,国内での経験割合



また外国籍 MSM とのアナルセックス経験割合について、対象者の居住地との関連を検討したところ、人口 700 万以上の都道府県居住者の外国籍 MSM との性交経験は 24%と 700 万より少ない都道府県在住者の 19%より割合は高かったいが有意差はみられなかった。居住地におけるコミュニティセンターの有無で比較しても外国籍 MSM との性交経験割合に有意差は見られなかった(図 5)。

#### 4) 移動先の性行動に関する規範

移動先における性行動や居住地以外での HIV 検査受検希望について尋ね、年齢 3 群別に分析を行った。平成 27 年度調査については、旅行するなら旅先のゲイと出会いたい、旅先に住む人とセックスしたい、旅行するならセックスドラッグを持っていく、旅行先では複数の人とセックスしたい、において年齢と関連が見られた。いずれも年齢層が上がるほど同意割合が高かった。また平成 27 年調査、28 年調査双方において、旅行に行く前や道中では、旅先にあるゲイ向け商業施設の情報を

入手しておきたい、移動先でのハッテン場利用希望については年齢間で差が見られた。旅先での情報入手への同意度は年齢層が高いほど高かった。移動先でのハッテン場の利用希望については、25-35 歳層において最も高かった。

平成 28 年の調査について、居住地以外の場所での検査受検について尋ねたところ、人口規模が小さい都道府県居住者のほうが、またコミュニティセンターが設置されていない都道府県居住者のほうが居住地以外のほうが HIV 検査を受けやすいと同意している割合が有意に高かった(図 6)。

図5 居住都市規模、コミセンの有無別 外国籍MSMとのアナルセックス経験割合

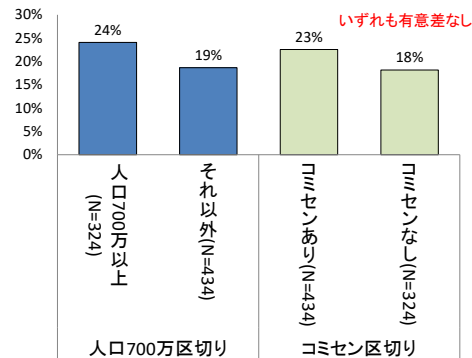
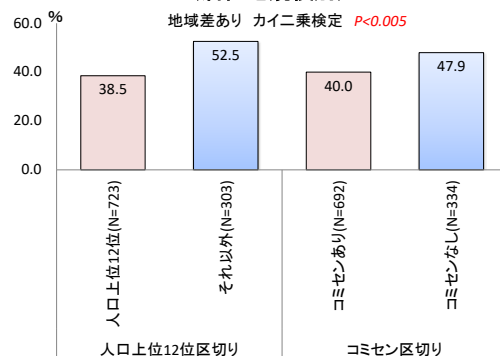


図6 居住地以外の方がHIV検査を受けやすい (居住地規模別)



## D. 考察

ゲイコミュニティ内でのクラブイベントに来場する MSM を対象に GCQ システムを用いた量的調査を実施し、全国から 1,000 件を超す有効回答を得ることができた。本報告では、初回答者に限定し、平成 27 年度は 869 名、

平成28年度は1111名を対象に分析を行った。平成27年、平成28年とほぼ同じ調査項目を用いて、基礎属性、検査、コンドーム使用、過去6か月の国内移動や移動先での性行動、外国籍MSMとの性交経験についてもデータを得た。各地域イベントの対象者の居住地については、特に沖縄地域で開催するイベントについては、関東圏居住者の割合が高く（平成28年32.5%）とツーリズムの活発さの実態を示す結果となった。

HIVやエイズに関する対話経験は、年齢別にみると25歳未満が多年齢層より高いが、コンドーム常用割合は40-44%と50%を切っており、生涯のHIV検査受検行動については他の年齢層より低く約50%であり、さらなる介入の必要性が示された。

過去6か月間の国内移動については、平成27年度調査、28年度調査ともに、東日本地域居住者では、東京都への移動、西日本、中四国では大阪市への訪問経験があるものが多かった。特に、都市から地方都市（沖縄）、地方都市から都市部と活発な移動が両年とも確認された。これらの移動の傾向を考慮に入れて、例えば大阪地域でも中四国の検査情報を配布するなど、予防啓発資材の開発や配置についても地域間連携を行う必要性が示唆された。

また性行為経験者において外国籍MSMとのアナルセックス経験が20%程度あることが平成27年、28年ともに確認された。商業施設等で、外国籍MSMにも配慮した予防啓発資材を設置するなど海外のMSMや交流にも配慮した予防啓発や介入展開の必要性が示唆された。

移動先の性行動と規範についても実態を把握した結果、旅行先での出会いや複数パートナーとの性行為への希望、セックスドラッグの使用希望を持つ傾向があることも確認でき、移動先でも常に予防啓発資材が配布され、予防行動をとりやすい環境を整備する必要性が

示された。またHIV検査行動については、地方都市やコミュニティセンターがない地域では、居住地以外の場所で検査を希望する割合が高く、今後はその理由や改善策の究明も求められる。

## E. 結論

平成27年度、平成28年度と連続して、東北、関東、東海、関西、中四国、九州、沖縄地域のコミュニティイベントと連動した調査を実施し各地域の予防行動や検査行動の実態と国内間移動に関する基礎資料を得た。

商業施設を利用するMSMにおける性行動、性感染症リスクは商業施設を利用しないMSMより高いことが本研究班の先行調査から示されている。商業施設利用者に対して現状に即した有用な情報提供を継続的に実施するためにも、また情報の浸透、行動変容におよぼす効果を評価するためにも、今後もコミュニティ内で実施されるイベントと協働した行動、介入評価調査を継続的に実施する必要がある

## F. 発表論文等

### 1. 論文

- 1) 金子典代, 塩野徳史, 内海眞, 山本政弘, 健山正男, 鬼塚哲郎, 伊藤俊広, 市川誠一. 成人男性のHIV検査受検, 知識, HIV関連情報入手状況, HIV陽性者の身近さの実態 - 2009年調査と2012年調査の比較-. 日本エイズ学会誌. 19巻1号, 16-23, 2017.
- 2) 市川誠一, 塩野徳史, 金子典代, 本間隆之, 岩橋恒太. MSM(Men who have sex with men)におけるHIV感染予防とコミュニティセンターの役割. 化学療法の領域 32(5): 1029-1038, 2016.

### 2. 学会発表 (国内)

- 1) 横幕能行, 金子典代, 石田敏彦. 名古屋市無料HIV検査会がHIV感染症対策に関し個別施策層へ及ぼした効果と今後の課題. 第

30 回日本エイズ学会総会、2016 年、鹿児島県、2016.

Noriyo Kaneko: Correlates of cervical cancer screening behavior among

unmarried sexually active Japanese women aged 20-29 years old: Results from an Internet-based survey, 19th IUSTI ASIA PACIFIC conference, Okayama, 2016.

表 1-1 2015 年 GCQ 年齢別の対象者の基礎属性、性行動（初回答者限定 N=869）

	25歳未満 (N=153)	25歳 - 35歳未満 (N= 378)	35歳以上 (N=338)	合計 (N=869)	$\chi^2$ 検定 有意差
<b>現在居住地 居住期間</b>					
産まれてからずっと	57 37.3%	119 31.5%	74 21.9%	250 28.8%	.000
1年未満	23 15.0%	46 12.2%	36 10.7%	105 12.1%	
1-5年未満	49 32.0%	90 23.8%	56 16.6%	195 22.4%	
5-10年未満	7 4.6%	43 11.4%	47 13.9%	97 11.2%	
10-20年未満	10 6.5%	26 6.9%	51 15.1%	87 10.0%	
20年以上	7 4.6%	54 14.3%	74 21.9%	135 15.5%	
<b>セクシュアリティ</b>					
ゲイ	108 70.6%	316 83.6%	286 84.6%	710 81.7%	.001
バイセクシュアル	39 25.5%	47 12.4%	35 10.4%	121 13.9%	
ヘテロセクシュアル	1 0.7%	1 0.3%	2 0.6%	4 0.5%	
分からない	4 2.6%	6 1.6%	12 3.6%	22 2.5%	
決めたくない	1 0.7%	7 1.9%	1 0.3%	9 1.0%	
その他	0 0.0%	1 0.3%	2 0.6%	3 0.3%	
<b>過去6カ月間の商業施設利用</b>					
ゲイバー	100 65.4%	282 74.6%	243 71.9%	625 71.9%	0.165
ゲイナイト	43 28.1%	198 52.4%	143 42.3%	384 44.2%	0.000
ゲイショップ	35 22.9%	92 24.3%	97 28.7%	224 25.8%	0.196
PC出会い系サイト	23 15.0%	65 17.2%	66 19.5%	154 17.7%	0.271
携帯出会い系サイト	38 24.8%	127 33.6%	113 33.4%	278 32.0%	0.072
mixiなどSNS	24 15.7%	86 22.8%	95 28.1%	205 23.6%	0.291
エロ系SNS(HuGs や男子寮など)	7 4.6%	31 8.2%	33 9.8%	71 8.2%	0.580
スマートフォンゲイ向けアプリ (Grindr等)	87 56.9%	249 65.9%	193 57.1%	529 60.9%	0.553
ゲイ向けサークル	12 7.8%	41 10.8%	37 10.9%	90 10.4%	0.987
ゲイ向け合コン	3 2.0%	22 5.8%	11 3.3%	36 4.1%	0.042
ゲイの乱バ	2 1.3%	20 5.3%	17 5.0%	39 4.5%	0.140
有料のハッテン場	51 33.3%	136 36.0%	111 32.8%	298 34.3%	0.381
野外のハッテン場	6 3.9%	30 7.9%	35 10.4%	71 8.2%	0.426
ハッテン場で有名な銭湯・プールなど	21 13.7%	68 18.0%	77 22.8%	166 19.1%	0.694
いずれもない	17 11.1%	17 4.5%	8 2.4%	42 4.8%	0.007
<b>過去6カ月恋人・彼氏、友達とHIVエイズ対話</b>					
ある	89 58.2%	215 56.9%	188 55.6%	492 56.6%	0.862
ない	64 41.8%	163 43.1%	150 44.4%	377 43.4%	
<b>生涯 男性とセックス(キスやフェラチオ含)経験</b>					
ある	140 91.5%	366 96.8%	329 97.3%	835 96.1%	.005
ない	13 8.5%	12 3.2%	9 2.7%	34 3.9%	
<b>生涯の男性とアナルセックス経験</b>					
ある	122 79.7%	353 93.4%	312 92.3%	787 90.6%	.000
ない	31 20.3%	25 6.6%	26 7.7%	82 9.4%	
<b>一番最近にアナルセックス時期</b>					
現在から過去 6 か月の間	89 73.0%	256 72.5%	187 59.9%	532 67.6%	.000
過去 6 か月から過去 1 年の間	8 6.6%	42 11.9%	33 10.6%	83 10.5%	
一年以上前	20 16.4%	44 12.5%	86 27.6%	150 19.1%	
覚えていない	5 4.1%	11 3.1%	6 1.9%	22 2.8%	
<b>一番最近にアナルセックスした相手</b>					
彼氏や恋人	47 38.5%	106 30.0%	92 29.5%	245 31.1%	.077
友達やセクフレ	44 36.1%	133 37.7%	95 30.4%	272 34.6%	
その場限りの相手	29 23.8%	107 30.3%	117 37.5%	253 32.1%	
その他	2 1.6%	7 2.0%	8 2.6%	17 2.2%	
<b>一番最近アナルセックスした時コンドーム使用</b>					
使った	81 66.4%	248 70.3%	230 73.7%	559 71.0%	.054
使わなかった	40 32.8%	89 25.2%	76 24.4%	205 26.0%	
覚えていない	1 0.8%	16 4.5%	6 1.9%	23 2.9%	
<b>過去6カ月間男性とアナルセックスをしましたか</b>					
はい	96 78.7%	278 78.8%	207 66.3%	581 73.8%	.001
いいえ	26 21.3%	75 21.2%	105 33.7%	206 26.2%	
<b>過去6カ月間に全部で何人とアナルセックスをしましたか？</b>					
1人	37 38.5%	91 32.7%	76 36.7%	204 35.1%	.359
2人	19 19.8%	51 18.3%	33 15.9%	103 17.7%	
3人	19 19.8%	40 14.4%	25 12.1%	84 14.5%	
4人	3 3.1%	14 5.0%	15 7.2%	32 5.5%	
5人	3 3.1%	14 5.0%	6 2.9%	23 4.0%	
6人以上	15 15.6%	68 24.5%	52 25.1%	135 23.2%	
<b>過去6カ月間のアナルセックスで、コンドームをどのくらい使いましたか？</b>					
必ず使った	38 39.6%	123 44.2%	103 49.8%	264 45.4%	.215
使うことが多かった	29 30.2%	67 24.1%	47 22.7%	143 24.6%	
五分五分	10 10.4%	39 14.0%	14 6.8%	63 10.8%	
使わないほうが多かった	7 7.3%	25 9.0%	20 9.7%	52 9.0%	
全く使わなかった	12 12.5%	24 8.6%	23 11.1%	59 10.2%	

表 1-2 2015 年 GQC 年齢別の性行動、受検行動、性感染症既往 (初回答者限定 N=869)

	25歳未満 (N=153)	25歳-35歳未満 (N= 378)	35歳以上 (N=338)	合計 (N=869)	$\chi^2$ 検定 有意差
<b>過去6カ月間に、外国の方とアナルセックスをした経験</b>					
ある	18 18.8%	57 20.5%	33 15.9%	108 18.6%	.442
ない	78 81.3%	221 79.5%	174 84.1%	473 81.4%	
<b>外国籍MSMとセックスをした場所 (経験者のみ)</b>					
日本国内	15 83.3%	44 77.2%	24 72.7%	83 76.9%	.689
海外	3 16.7%	13 22.8%	9 27.3%	25 23.1%	
<b>過去6カ月間併用品</b>					
ローション	116 75.8%	324 85.7%	259 76.6%	699 80.4%	0.010
ぼっき葉(バイアグラなど)	3 2.0%	25 6.6%	42 12.4%	70 8.1%	0.000
ラッシュ	0 0.0%	18 4.8%	22 6.5%	40 4.6%	0.094
SMEO_DIPT(ゴメオ、フォクシー)	1 0.7%	1 0.3%	0 0.0%	2 0.2%	0.369
いずれもなし	35 22.9%	49 13.0%	76 22.5%	160 18.4%	0.003
<b>生涯でのHIV抗体検査 (エイズ検査) 受検経験</b>					
ある	76 49.7%	278 73.5%	247 73.1%	601 69.2%	.000
ない	77 50.3%	100 26.5%	91 26.9%	268 30.8%	
<b>一番最近にHIV検査 (エイズ検査) を受検した</b>					
過去6か月の間	50 65.8%	114 41.0%	84 34.0%	248 41.3%	.000
過去6か月から1年の間	14 18.4%	52 18.7%	38 15.4%	104 17.3%	
過去1年から3年の間	10 13.2%	74 26.6%	54 21.9%	138 23.0%	
過去3年以上前	2 2.6%	38 13.7%	71 28.7%	111 18.5%	
<b>生涯STIでの罹患経験</b>					
梅毒	10 6.5%	31 8.2%	49 14.5%	90 10.4%	0.000
A型肝炎	2 1.3%	1 0.3%	6 1.8%	9 1.0%	0.725
B型肝炎	2 1.3%	21 5.6%	37 10.9%	60 6.9%	0.013
C型肝炎	1 0.7%	2 0.5%	3 0.9%	6 0.7%	0.710
クラミジア	2 1.3%	27 7.1%	27 8.0%	56 6.4%	0.003
尖圭コンジローマ	2 1.3%	27 7.1%	16 4.7%	45 5.2%	0.023
淋病	1 0.7%	11 2.9%	14 4.1%	26 3.0%	0.103
HIV感染症	2 1.3%	23 6.1%	26 7.7%	51 5.9%	0.005
赤痢アメーバ	0 0.0%	0 0.0%	10 3.0%	10 1.2%	0.004
毛じらみ	10 6.5%	90 23.8%	113 33.4%	213 24.5%	0.000
性器ヘルペス	1 0.7%	3 0.8%	9 2.7%	13 1.5%	0.002
その他	0 0.0%	3 0.8%	7 2.1%	10 1.2%	0.155
いずれもない	129 84.3%	235 62.2%	157 46.4%	521 60.0%	<0.001



表 1-3 2015 年 GCQ 年齢別の対象者の過去 6 か月の移動都市数と移動に伴う規範

(初回答者限定 N=869 )

	25歳未満 (N=153)		25歳-35歳未満 (N= 378)		35歳以上 (N=338)		合計 (N=869)		$\chi^2$ 検定 有意差
過去6か月居住地以外訪問地域数 (仙台市、東京都、名古屋市、大阪市、岡山市、福岡市、沖縄県)									
いずれもなし	47	31%	99	26%	87	26%	233	27%	.259
1地域のみ	61	40%	149	39%	113	33%	323	37%	
2地域	30	20%	85	22%	87	26%	202	23%	
3地域以上	15	10%	45	12%	51	15%	111	13%	
規範1 旅行するなら、旅先に住んでいるゲイの人と出会いたい									
そう思う/ややそう思う	113	74%	294	78%	283	84%	690	79%	.025
あまりそう思わない/全くそう思わない	40	26%	84	22%	55	16%	179	21%	
規範2 旅行するなら、旅先に住んでいるゲイの人とセックスしたい									
そう思う/ややそう思う	80	52%	248	66%	229	68%	557	64%	.036
あまりそう思わない/全くそう思わない	73	48%	130	34%	109	32%	312	36%	
規範3 旅行するなら、セックスドラッグを持っていくと									
そう思う/ややそう思う	11	7%	30	8%	44	13%	85	10%	.003
あまりそう思わない/全くそう思わない	142	93%	348	92%	294	87%	784	90%	
規範4 旅行するなら、複数のゲイの人とセックスしたい									
そう思う/ややそう思う	31	20%	127	34%	119	35%	277	32%	.003
あまりそう思わない/全くそう思わない	122	80%	251	66%	219	65%	592	68%	
規範5 旅行に行く前や道中では、旅先にあるゲイ向け商業施設の情報を入手しておきたい									
そう思う/ややそう思う	92	60%	254	67%	261	77%	607	70%	.000
あまりそう思わない/全くそう思わない	61	40%	124	33%	77	23%	262	30%	
規範6 旅行に行く前や道中で旅先居住のゲイの人と会えるように事前にアプリ掲示板を使って相手を探す									
そう思う/ややそう思う	72	47%	196	52%	181	54%	449	52%	.409
あまりそう思わない/全くそう思わない	81	53%	182	48%	157	46%	420	48%	
規範7 旅先では、ビジネスホテルや旅館より、有料のハッテン場に泊まりたいと思う									
そう思う/ややそう思う	21	14%	94	25%	44	13%	159	18%	.000
あまりそう思わない/全くそう思わない	132	86%	284	75%	294	87%	710	82%	
規範8 旅先では、地元でのセックスより刺激的なセックスができる									
そう思う/ややそう思う	76	50%	209	55%	178	53%	463	53%	.481
あまりそう思わない/全くそう思わない	77	50%	169	45%	160	47%	406	47%	
規範9 旅先では、地元でのセックスより開放的なセックスができる									
そう思う/ややそう思う	58	38%	181	48%	157	46%	396	46%	.103
あまりそう思わない/全くそう思わない	95	62%	197	52%	181	54%	473	54%	
規範10 旅先では、HIV抗体検査を利用しやすいと思う									
そう思う/ややそう思う	52	34%	115	30%	109	32%	276	32%	.705
あまりそう思わない/全くそう思わない	101	66%	263	70%	229	68%	593	68%	

表 2-1 2016 年 GCQ 年齢別の対象者の基礎属性、コミュニティセンターや啓発資材認知

(初回答者限定 N=1,111)

	初回答者限定 年齢 3 群								Pearson カイ 2 乗	
	25歳未満 (n=180)		25-35歳未満 (n=520)		35歳以上 (n=411)		合計 (n=1111)			
<b>地域ブロック</b>										
東北	8	4.4%	18	3.5%	15	3.6%	41	3.7%	<0.01	
関東	32	17.8%	115	22.1%	146	35.5%	293	26.4%		
東海	40	22.2%	107	20.6%	61	14.8%	208	18.7%		
関西	6	3.3%	23	4.4%	24	5.8%	53	4.8%		
中四国	36	20.0%	98	18.8%	72	17.5%	206	18.5%		
九州	37	20.6%	95	18.3%	49	11.9%	181	16.3%		
沖縄	21	11.7%	64	12.3%	44	10.7%	129	11.6%		
<b>現在お住まいの地域にどれくらいの期間住んでいますか？</b>										
産まれてからずっと	88	48.9%	165	31.7%	103	25.1%	356	32.0%	<0.01	
1年未満	20	11.1%	70	13.5%	44	10.7%	134	12.1%		
1-5年未満	40	22.2%	108	20.8%	62	15.1%	210	18.9%		
5-10年未満	10	5.6%	67	12.9%	44	10.7%	121	10.9%		
10-20年未満	13	7.2%	53	10.2%	85	20.7%	151	13.6%		
20年以上	9	5.0%	57	11.0%	73	17.8%	139	12.5%		
<b>セクシュアリティ</b>										
ゲイ	143	79.4%	437	84.0%	334	81.3%	914	82.3%	.265	
バイセクシュアル	25	13.9%	68	13.1%	52	12.7%	145	13.1%		
ヘテロセクシュアル	2	1.1%	1	.2%	5	1.2%	8	.7%		
分からない	6	3.3%	8	1.5%	7	1.7%	21	1.9%		
決めたくない	2	1.1%	5	1.0%	8	1.9%	15	1.4%		
その他	2	1.1%	1	.2%	5	1.2%	8	.7%		
<b>過去6か月間に、以下の施設やサービスを利用しましたか（複数回答）</b>										
ゲイバー	134	74.4%	408	78.5%	290	70.6%	832	74.9%	.022	
ゲイナイト	69	38.3%	207	39.8%	143	34.8%	419	37.7%		
ゲイショップ	37	20.6%	99	19.0%	97	23.6%	233	21.0%		
PC出会い系サイト	18	10.0%	71	13.7%	60	14.6%	149	13.4%		
携帯出会い系サイト	43	23.9%	132	25.4%	127	30.9%	302	27.2%		
mixiなどSNS	33	18.3%	96	18.5%	96	23.4%	225	20.3%		
工口系SNS	6	3.3%	28	5.4%	35	8.5%	69	6.2%		
スマホゲイ向けアプリ	101	56.1%	314	60.4%	237	57.7%	652	58.7%		
ゲイ向けサークル	25	13.9%	45	8.7%	42	10.2%	112	10.1%		
ゲイ向け合コン	6	3.3%	22	4.2%	7	1.7%	35	3.2%		
ゲイの乱パ	4	2.2%	13	2.5%	16	3.9%	33	3.0%		
有料のハッテン場	50	27.8%	160	30.8%	138	33.6%	348	31.3%		
野外のハッテン場	10	5.6%	37	7.1%	41	10.0%	88	7.9%		
ハッテン場で有名な銭湯・プール	17	9.4%	89	17.1%	95	23.1%	201	18.1%		
いずれもない	10	5.6%	17	3.3%	21	5.1%	48	4.3%		
<b>過去6か月間恋人・彼氏、友達とHIVやエイズ対話経験</b>										
ある	113	62.8%	270	51.9%	220	53.5%	603	54.3%		.039
ない	67	37.2%	250	48.1%	191	46.5%	508	45.7%		
<b>過去6か月間に、コンドームをすくに使えよういつも身近に持っていましたか？</b>										
いつも持っていた	64	35.6%	194	37.3%	160	38.9%	418	37.6%		.468
時々持っていた	43	23.9%	150	28.8%	112	27.3%	305	27.5%		
持っていなかった	73	40.6%	176	33.8%	139	33.8%	388	34.9%		
<b>コミュニティセンターの認知（複数回答）</b>										
ZEL(宮城県仙台市)	10	5.6%	31	6.0%	33	8.0%	74	6.7%	.368	
akta(東京都新宿区)	21	11.7%	122	23.5%	169	41.1%	312	28.1%		
rise(愛知県名古屋)	20	11.1%	60	11.5%	63	15.3%	143	12.9%		
dista(大阪府大阪市)	12	6.7%	58	11.2%	76	18.5%	146	13.1%		
haco(福岡県福岡市)	21	11.7%	95	18.3%	71	17.3%	187	16.8%		
mabui(沖縄県那覇市)	21	11.7%	73	14.0%	66	16.1%	160	14.4%		
いずれも知らない	99	55.0%	217	41.7%	128	31.1%	444	40.0%		
<b>コミュニティペーパーの認知（複数回答）</b>										
コミュニティペーパー-ZEL	12	6.7%	31	6.0%	28	6.8%	71	6.4%	.858	
フリーペーパー-akta monthly paper	8	4.4%	76	14.6%	103	25.1%	187	16.8%		
コミュニティペーパー-h.a.n.a.	4	2.2%	24	4.6%	26	6.3%	54	4.9%		
南界堂通信	2	1.1%	8	1.5%	14	3.4%	24	2.2%		
ゲイコミュニティペーパー-Fight!!	5	2.8%	28	5.4%	26	6.3%	59	5.3%		
コミュニティペーパー-season	3	1.7%	30	5.8%	36	8.8%	69	6.2%		
コミュニティペーパー-nankr	14	7.8%	39	7.5%	47	11.4%	100	9.0%		
さくら通信	4	2.2%	10	1.9%	11	2.7%	25	2.3%		
いずれも知らない	142	78.9%	337	64.8%	226	55.0%	705	63.5%		
<b>akta セーフアークスキャンを見ることがありますか？</b>										
ある	37	20.6%	127	24.4%	122	29.7%	286	25.7%		.042
ない	143	79.4%	393	75.6%	289	70.3%	825	74.3%		
<b>aktaが配布している、HIV検査キット、HIVチェックを知っていますか？</b>										
利用した	10	5.6%	40	7.7%	17	4.1%	67	6.0%	.225	
認知のみ、利用したことはない	68	37.8%	189	36.3%	164	39.9%	421	37.9%		
知らない	102	56.7%	291	56.0%	230	56.0%	623	56.1%		
<b>やるプロキャンペーン画像を見たことがありますか？</b>										
ある	109	60.6%	286	55.0%	178	43.3%	573	51.6%	<0.01	
ない	71	39.4%	234	45.0%	233	56.7%	538	48.4%		
<b>これまでに「やる！プロジェクト」で配布されている資材をもらったことがありますか？</b>										
過去6か月以内にもらった	31	28.4%	100	35.0%	52	29.2%	183	31.9%	.024	
過去6か月以前にもらった	4	3.7%	28	9.8%	25	14.0%	57	9.9%		
もらったことはない	74	67.9%	158	55.2%	101	56.7%	333	58.1%		

表 2-2 2016 年 GCQ 年齢別の性行動、予防行動、受検行動、性感染症既往

(初回答者限定 N=1,111)

	25歳未満 (n=180)		25-35歳未満 (n=520)		35歳以上 (n=411)		合計 (n=1111)		Pearson カイ二乗
<b>男性とセックス(キスやフェラチオ、アナルセックス等)をしたことがありますか？</b>									
ある	168	93.3%	504	96.9%	394	95.9%	1066	95.9%	.108
ない	12	6.7%	16	3.1%	17	4.1%	45	4.1%	
<b>男性とアナルセックスをしたことがありますか？</b>									
ある	159	88.3%	474	91.2%	371	90.3%	1004	90.4%	.541
ない	21	11.7%	46	8.8%	40	9.7%	107	9.6%	
<b>一番最近にアナルセックスをしたのはいつですか？</b>									
現在から過去6か月の間	127	79.9%	338	71.3%	242	65.2%	707	70.4%	<0.01
過去6か月から過去1年の間	11	6.9%	47	9.9%	26	7.0%	84	8.4%	
一年以上前	17	10.7%	69	14.6%	93	25.1%	179	17.8%	
覚えていない	4	2.5%	20	4.2%	10	2.7%	34	3.4%	
<b>一番最近にアナルセックスした相手はどれにあてはまりますか？</b>									
彼氏や恋人	54	34.0%	171	36.1%	102	27.5%	327	32.6%	.066
友達やセフレ	63	39.6%	161	34.0%	132	35.6%	356	35.5%	
その場限りの相手	40	25.2%	134	28.3%	126	34.0%	300	29.9%	
その他	2	1.3%	8	1.7%	11	3.0%	21	2.1%	
<b>一番最近にアナルセックスした時、コンドームを使いましたか？</b>									
使った	110	69.2%	308	65.0%	234	63.1%	652	64.9%	.536
使わなかった	45	28.3%	148	31.2%	118	31.8%	311	31.0%	
覚えていない	4	2.5%	18	3.8%	19	5.1%	41	4.1%	
<b>過去6か月間に、男性とアナルセックスをしましたか？</b>									
はい	138	86.8%	366	77.2%	254	68.5%	758	75.5%	<0.01
いいえ	21	13.2%	108	22.8%	117	31.5%	246	24.5%	
<b>過去6か月間にアナルセックスをした相手 (複数回答)</b>									
彼氏恋人	49	27.2%	150	28.8%	71	17.3%	270	24.3%	<0.01
友達セフレ	66	36.7%	151	29.0%	121	29.4%	338	30.4%	.137
その場限りの相手	40	22.2%	112	21.5%	104	25.3%	256	23.0%	.383
その他	2	1.1%	7	1.3%	6	1.5%	15	1.4%	.944
<b>過去6か月間に全部で何人とアナルセックスをしましたか？</b>									
1人	47	34.1%	139	38.0%	74	29.1%	260	34.3%	.238
2人	24	17.4%	67	18.3%	48	18.9%	139	18.3%	
3人	24	17.4%	49	13.4%	30	11.8%	103	13.6%	
4人	8	5.8%	27	7.4%	17	6.7%	52	6.9%	
5人	6	4.3%	13	3.6%	11	4.3%	30	4.0%	
6人以上	29	21.0%	71	19.4%	74	29.1%	174	23.0%	
<b>過去6か月間のアナルセックスで、コンドームをどのくらい使いましたか？</b>									
必ず使った	61	44.2%	157	42.9%	111	43.7%	329	43.4%	.188
使うことが多かった	41	29.7%	94	25.7%	57	22.4%	192	25.3%	
五分五分	10	7.2%	52	14.2%	46	18.1%	108	14.2%	
使わないほうが多かった	14	10.1%	27	7.4%	21	8.3%	62	8.2%	
全く使わなかった	12	8.7%	36	9.8%	19	7.5%	67	8.8%	
<b>過去6か月間に、外国の方とアナルセックスをしたことがありますか？</b>									
ある	25	18.1%	79	21.6%	55	21.7%	159	21.0%	.659
ない	113	81.9%	287	78.4%	199	78.3%	599	79.0%	
<b>外国の方とセックスをした場所は国内、海外のどちらですか？</b>									
日本国内	18	72.0%	63	79.7%	37	67.3%	118	74.2%	.258
海外	7	28.0%	16	20.3%	18	32.7%	41	25.8%	
<b>過去6か月間併用品 (複数回答)</b>									
ローション	141	78.3%	416	80.0%	308	74.9%	865	77.9%	.179
ハンドクリーム	3	1.7%	6	1.2%	3	.7%	12	1.1%	.583
ぼっき薬(バイアグラなど)	4	2.2%	29	5.6%	58	14.1%	91	8.2%	<0.01
ラッシュ	1	.6%	15	2.9%	9	2.2%	25	2.3%	.191
5MEO_DIPT(ゴメオ、フォクシー)	0	.0%	0	.0%	2	.5%	2	.2%	.182
スピード・エクスタシー(MDMAなど)	0	.0%	2	.4%	2	.5%	4	.4%	.656
その他セックスドラッグ(合ドラや威哥王)	0	.0%	5	1.0%	9	2.2%	14	1.3%	.063
脱法ハーブ	0	.0%	1	.2%	2	.5%	3	.3%	.517
静脈注射のドラッグ	0	.0%	1	.2%	1	.2%	2	.2%	.810
違法ドラッグ(マリファナ・コカイン等)	0	.0%	1	.2%	1	.2%	2	.2%	.810
いずれも使用していない	37	20.6%	100	19.2%	96	23.4%	233	21.0%	.304
<b>これまでHIV抗体検査(エイズ検査)を受けたことはありますか？</b>									
ある	93	51.7%	346	66.5%	305	74.2%	744	67.0%	<0.01
ない	87	48.3%	174	33.5%	106	25.8%	367	33.0%	
<b>一番最近にHIV検査(エイズ検査)を受けたのはいつですか？</b>									
過去6か月の間	47	50.5%	140	40.5%	85	27.9%	272	36.6%	<0.01
過去6か月から1年の間	18	19.4%	52	15.0%	50	16.4%	120	16.1%	
過去1年から3年の間	25	26.9%	86	24.9%	84	27.5%	195	26.2%	
過去3年以上前	3	3.2%	68	19.7%	86	28.2%	157	21.1%	
<b>生涯STI罹患 (複数回答)</b>									
梅毒	3	1.7%	39	7.5%	65	15.8%	107	9.6%	<0.01
A型肝炎	3	1.7%	1	.2%	10	2.4%	14	1.3%	.008
B型肝炎	5	2.8%	31	6.0%	49	11.9%	85	7.7%	<0.01
C型肝炎	0	.0%	3	.6%	7	1.7%	10	.9%	.074
クラミジア	6	3.3%	28	5.4%	39	9.5%	73	6.6%	.007
尖圭コンジローマ	1	.6%	19	3.7%	28	6.8%	48	4.3%	.002
淋病	4	2.2%	19	3.7%	27	6.6%	50	4.5%	.028
HIV感染症	4	2.2%	17	3.3%	24	5.8%	45	4.1%	.056
赤痢アメーバ	0	.0%	3	.6%	6	1.5%	9	.8%	.137
毛じらみ	18	10.0%	120	23.1%	145	35.3%	283	25.5%	<0.01
性器ヘルペス	1	.6%	6	1.2%	15	3.6%	22	2.0%	.008
その他	1	.6%	8	1.5%	7	1.7%	16	1.4%	.541
いずれもなし	147	81.7%	323	62.1%	171	41.6%	641	57.7%	<0.01

表 2-3 2016 年 GCQ 年齢別の移動先での規範、過去 6 か月間の国内移動

(初回答者限定 N=1,111)

	25歳未満 (n=180)		25-35歳未満 (n=520)		35歳以上 (n=411)		合計 (n=1111)		Pearson カイ二乗
<b>旅行するなら、旅先に住んでいるゲイの人と出会いたい</b>									
そう思わない	42	23.3%	112	21.5%	80	19.5%	234	21.1%	.533
そう思う	138	76.7%	408	78.5%	331	80.5%	877	78.9%	
<b>旅行するなら、旅先に住んでいるゲイの人とセックスしたい</b>									
そう思わない	67	37.2%	181	34.8%	137	33.3%	385	34.7%	.655
そう思う	113	62.8%	339	65.2%	274	66.7%	726	65.3%	
<b>旅行するなら、セックスドラッグを持っていくと思う</b>									
そう思わない	156	86.7%	455	87.5%	374	91.0%	985	88.7%	.162
そう思う	24	13.3%	65	12.5%	37	9.0%	126	11.3%	
<b>旅行するなら、複数のゲイの人とセックスしたい</b>									
そう思わない	122	67.8%	344	66.2%	259	63.0%	725	65.3%	.450
そう思う	58	32.2%	176	33.8%	152	37.0%	386	34.7%	
<b>旅行に行く前や道中では、旅先にあるゲイ向け商業施設の情報を入手しておきたい</b>									
そう思わない	87	48.3%	181	34.8%	115	28.0%	383	34.5%	<0.01
そう思う	93	51.7%	339	65.2%	296	72.0%	728	65.5%	
<b>旅行に行く前や道中では、旅先に住んでいるゲイの人と会えるように事前にアプリ掲示板を使って相手を探す</b>									
そう思わない	82	45.6%	240	46.2%	186	45.3%	508	45.7%	.962
そう思う	98	54.4%	280	53.8%	225	54.7%	603	54.3%	
<b>旅先では、ビジネスホテルや旅館より、有料のハッテン場に泊まりたいと思う</b>									
そう思わない	136	75.6%	384	73.8%	344	83.7%	864	77.8%	.001
そう思う	44	24.4%	136	26.2%	67	16.3%	247	22.2%	
<b>旅先では、地元でのセックスより刺激的なセックスができる</b>									
そう思わない	100	55.6%	259	49.8%	218	53.0%	577	51.9%	.352
そう思う	80	44.4%	261	50.2%	193	47.0%	534	48.1%	
<b>旅先では、地元でのセックスより開放的なセックスができる</b>									
そう思わない	87	48.3%	231	44.4%	208	50.6%	526	47.3%	.165
そう思う	93	51.7%	289	55.6%	203	49.4%	585	52.7%	
<b>居住地以外の場所の方が、HIV抗体検査を利用しやすい</b>									
そう思わない	105	58.3%	297	57.1%	225	54.7%	627	56.4%	.657
そう思う	75	41.7%	223	42.9%	186	45.3%	484	43.6%	
<b>過去6か月間に出張、旅行、イベント参加、冠婚葬祭イベントで以下の都市を訪れたことがありますか？ (複数回答)</b>									
仙台市	13	7.2%	30	5.8%	27	6.6%	70	6.3%	.757
東京都	64	35.6%	190	36.5%	182	44.3%	436	39.2%	.030
名古屋市	34	18.9%	117	22.5%	94	22.9%	245	22.1%	.530
大阪市	41	22.8%	160	30.8%	148	36.0%	349	31.4%	.006
岡山市	16	8.9%	46	8.8%	32	7.8%	94	8.5%	.825
福岡市	38	21.1%	119	22.9%	80	19.5%	237	21.3%	.448
沖縄県	14	7.8%	60	11.5%	79	19.2%	153	13.8%	<0.01
いずれも訪れていない	63	35.0%	140	26.9%	102	24.8%	305	27.5%	.036
<b>過去6か月間に最後に訪れた場所で、以下の施設やサービスを利用しましたか？ (複数回答)</b>									
ゲイバー	109	60.6%	353	67.9%	242	58.9%	704	63.4%	.013
ゲイナイト	42	23.3%	138	26.5%	84	20.4%	264	23.8%	.094
ゲイショップ	15	8.3%	63	12.1%	51	12.4%	129	11.6%	.322
PC出会い系サイト	10	5.6%	37	7.1%	32	7.8%	79	7.1%	.624
携帯出会い系サイト	17	9.4%	64	12.3%	68	16.5%	149	13.4%	.040
mixiなどSNS	13	7.2%	52	10.0%	46	11.2%	111	10.0%	.334
エロ系SNS(HuGs や男子寮など)	6	3.3%	14	2.7%	11	2.7%	31	2.8%	.890
スマートフォンのゲイ向けアプリ	58	32.2%	199	38.3%	167	40.6%	424	38.2%	.153
ゲイ向けサークル	11	6.1%	14	2.7%	21	5.1%	46	4.1%	.065
ゲイ向け合コン	0	.0%	9	1.7%	5	1.2%	14	1.3%	.199
ゲイの乱パ	2	1.1%	10	1.9%	6	1.5%	18	1.6%	.720
有料のハッテン場	33	18.3%	108	20.8%	100	24.3%	241	21.7%	.208
野外のハッテン場	3	1.7%	16	3.1%	19	4.6%	38	3.4%	.160
ハッテン場で有名な銭湯・プールなどの施設	6	3.3%	33	6.3%	48	11.7%	87	7.8%	.001
いずれもない	36	20.0%	67	12.9%	75	18.2%	178	16.0%	.024
<b>過去6か月に最後に訪れた場所であナルセックスをしましたか？</b>									
はい	63	35.0%	180	34.6%	138	33.6%	381	34.3%	.924
いいえ	117	65.0%	340	65.4%	273	66.4%	730	65.7%	
<b>過去6か月に最後に訪れた場所であナルセックスをした相手 (複数回答)</b>									
彼氏恋人	18	10.0%	62	11.9%	21	5.1%	101	9.1%	.001
友達セフレ	28	15.6%	76	14.6%	55	13.4%	159	14.3%	.757
ネットで面識あり実際会うのは初めて	10	5.6%	27	5.2%	18	4.4%	55	5.0%	.783
その場限り	21	11.7%	55	10.6%	70	17.0%	146	13.1%	.012
その他	1	.6%	3	.6%	3	.7%	7	.6%	.949
<b>そのときのあナルセックスでコンドームを使用しましたか？</b>									
使った	46	73.0%	123	68.3%	91	65.9%	260	68.2%	.305
使わなかった	10	15.9%	45	25.0%	39	28.3%	94	24.7%	
覚えていない	7	11.1%	12	6.7%	8	5.8%	27	7.1%	