

**近年のエイズ発生動向に基づく MSM 層(地方、若年層、滞日外国人)に関する研究
中・四国地方における MSM の HIV 検査状況に関する調査(2016 年)
ー岡山県の MSM への予防啓発と HIV 検査に関する CBO・自治体連携についてー**

研究代表者：市川誠一(人間環境大学大学院看護学研究科 特任教授)

研究協力者：新山賢、岡崎好晃(HaaT えひめ)

大山治彦(四国学院大学社会福祉学部/HaaT えひめ)

塩野徳史(名古屋市立大学看護学部/MASH 大阪)

後藤大輔、町登志雄(公益財団法人エイズ予防財団/MASH 大阪)

永田佳奈子、坂本三貴(岡山県保健福祉部健康推進課)

石原千嘉(岡山市保健所保健課感染症対策係)

村中沙織(倉敷市保健所保健課感染症係)

和田秀穂(川崎医科大学血液内科学)

研究要旨

近年、東京、大阪、名古屋などの都市部では減少や横ばい傾向がみられている一方、他の地域において、男性同性間の性的接触による HIV 感染者、エイズ患者報告数が増加傾向にある。特に HIV 感染者およびエイズ患者の合計に占めるエイズ患者割合が高いことが地方の特徴である。地方の MSM を対象に予防啓発および早期検査と治療の促進を図ることが必要となっている。

岡山県は、岡山市、倉敷市の自治体と連携し、MSM を対象に啓発活動に取り組む CBO・HaaT えひめ、MASH 大阪、あうとび一ちと協力関係を構築し、エイズ拠点病院および泌尿器科クリニック(2015 年 3 施設、2016 年 4 施設)の協力を得て、MSM 向けのクリニック検査キャンペーン「もんげ～性病検査」を年 2 回実施した。CBO・HaaT えひめは、MSM 向けの広報資材を作成し、岡山の当事者団体あうとび一ちと連携して地域の MSM への広報を行い、クリニック検査への誘導を図った。

研究班は、岡山県・岡山市・倉敷市、CBO・HaaT えひめに協力し、地方における MSM へのエイズ対策事例として、その効果を HIV 抗体検査受検者調査により評価した。岡山県内の保健所における受検者では、MSM 以外の男性は 2015 年 59.0%、2016 年 57.1%、女性は各年 29.8%、31.6%、MSM は各年 10.8%、10.9%であった。保健所と拠点病院の受検者を MSM、MSM 以外男性、女性に分類して分析したところ、岡山県の検査広報カードの認知率は MSM が 22.0%と高く(p<0.01)、CBO が配布した場所で受け取っていることが分かった。また CBO や MSM 向け啓発資材の認知も MSM に訴求していることが示された。地域の HIV 検査受検者の特性、特に MSM の動向および地域の広報活動への反応などの知見を得ることができ、地域の HIV 感染対策の資料となった。

「もんげ～性病検査」受検者数は、2015 年 31 件(内、HIV 陽性判明 1 件(3.2%))、2016 年は 46 件(HIV 陽性判明数 0 件)であった。HIV 感染者や AIDS 患者の増加傾向が報告されている中国・四国地域では MSM の早期検査と早期治療が重要であり、行政・CBO・エイズ拠点病院・クリニックが協力した取り組みは、モデル対策事業の一つといえる。岡山県での継続が望まれる。

A. 研究目的

厚生労働省エイズ発生動向調査によれば、近年の HIV 感染者、エイズ患者の動向は、男性同性間の性的接触による報告数が増加から横ばいに転じている。日本国籍の男性同性間の HIV 感染者と AIDS 患者を加えた報告数は、東京、大阪、名古屋の都市部がある地域とそれ以外の地域をみると、都市部のある地域では減少、横ばいであるのに対して、その他の地域は増加が続いている。特に、九州地域、中国・四国地域(中・四国)で増加が目立っている。

図1 地域別・推定MSM人口におけるHIVおよびAIDS報告数(対MSM人口10万人)の年次推移

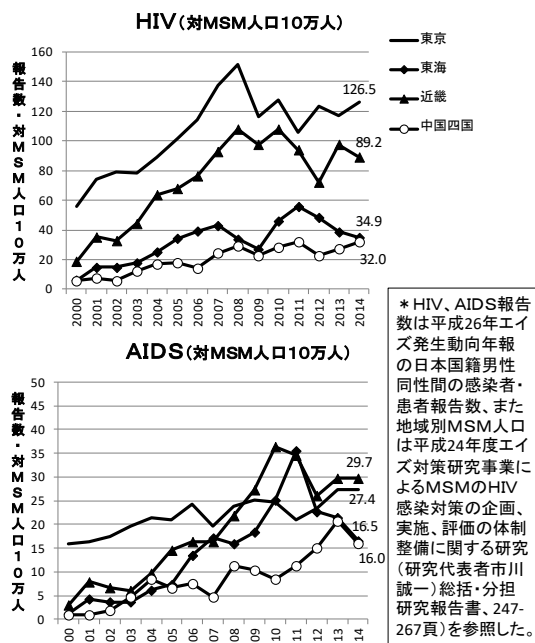


図2 CBOによるMSMを対象としたHIV抗体検査「もんげ～性病検査」の広報資料



本研究班が平成24年度に報告した成人男性に占める MSM(男性と性行為をする男性)の人口割合に基づいて推定したMSM人口10万対のHIVおよびAIDSの報告数の年次推移は、東京、近畿、東海が減少傾向にあるのに対し、中四国では増加傾向にある(図1)。また、中四国の2014年の推定報告数は、HIVおよびAIDS共に東海地域とほぼ同程度であった。地方在住のMSMは都市部在住のMSMに比べて、HIV抗体検査受検行動の低いことが、先行研究で指摘されている。

以上のような背景から、岡山県はMSMに向けた早期検査と早期医療の機会促進を検討し、2015年に岡山県、岡山市、倉敷市と地域のCBO・HaaT えひめが共同し、クリニックおよびエイズ拠点病院の協力を得て、MSMを対象とするクリニック検査キャンペーン「もんげ～性病検査」を実施し、2016年も継続した(図2)。

本研究では、岡山県と協同し、MSM向けのクリニック検査キャンペーンおよび保健所のHIV抗体検査の受検者を対象に質問紙調査を2015年、2016年と実施し、①岡山県内のHIV抗体検査受検者の特性およびMSM受検者の動向の把握、②中国・四国地方のエイズ対策におけるCBO活動の評価(啓発資材の認知等)を分析した。

B. 研究方法

1. MSM向けクリニック検査の広報について

2015年のクリニック検査キャンペーン実施にあたっては、岡山県・岡山市・倉敷市の行政担当者、CBO・HaaT えひめ、CBO/MASH大阪、研究者間で協議し、連携における各々の役割、クリニック検査キャンペーン広報の方法、HIV陽性判明後の支援体制等について協議を重ねた。HIV陽性判明後の支援については、先行研究をもとに、保健所等のHIV検査担当者を対象にMSMや陽性者への対応に関するスキルアップトレーニング研修を実施した。

クリニック検査キャンペーンでは、行政担

当者がクリニックへの協力要請と説明を担当し、エイズ拠点病院および泌尿器科クリニック(3施設)の協力を得た。

クリニック検査キャンペーン実施後には、行政担当者、CBO 団体、協力医療機関医師が集まり意見交換会を行った。

検査キャンペーンの効果を評価する目的で、HaaT えひめ(愛媛)、あうとぴーち(岡山)のCBOを中心に、ロゴ・名称を設定(もんげ～性病検査)し、商業施設へのニュースペーパーとインターネットバナーで広報した。広報はMASH 大阪が大阪府のクリニック検査キャンペーンで実施している方法を参考にした。

2016年のクリニック検査キャンペーン実施にあたっては、2015年と同様に地域のCBOが広報を担当し、保健所等のHIV検査担当者を対象にしたMSMや陽性者への対応に関するスキルアップトレーニング研修を実施した。クリニック検査キャンペーンでは、継続してエイズ拠点病院および泌尿器科クリニックの協力を得て実施した。なお、クリニックが1か所増え、岡山市内2か所、倉敷市内2か所、計4クリニックで受検が可能となった。

なお、「もんげ～性病検査」受検者数は、2015年31件(内、HIV陽性判明1件(3.2%)、2016年は46件(HIV陽性判明数0件)であった。

2. HIV抗体検査受検者動向の把握

岡山県内の保健所等で実施するHIV抗体検査の受検者を対象とした無記名自記式質問紙調査(留め置き法)を実施し、MSM受検者の動向を把握した。

本研究では「これまでに同性間性的接触を有した男性」をMSMと定義し、性別の他に、これまでに性行為をした相手の性別について尋ねた。選択肢は、性別では男性、女性、その他とし、性行為をした相手の性別は男性のみ、女性のみ、男性と女性の両方とした。分析では、これまでに男性もしくは男性と女性の両方と性行為経験のあった男性をMSMとし

て分類し、MSM以外の男性、女性、MSMの3群について分析を進めた。2015年2月～2016年9月までの回答者のうち、保健所の受検者について分析した。

また同様の調査を2015年7月からエイズ拠点病院でも郵送法を用いて実施し、同期間の保健所受検者と比較検討した。「もんげ～性病検査」による受検者についても保健所と同様の方法で質問紙調査を実施した。

データの入力は岡山県内の保健所職員が行い、データ集計を本研究で実施した。データの集計および統計処理にはIBM SPSS Statistics 23 (Windows)を用いた。

3. 倫理面への配慮

保健所などの受検者を対象とした調査については、名古屋市立大学看護学部研究倫理委員会より実施の承認を得ている。(2015年2月13日改定、ID番号14032-2)。

C. 研究結果

本報告では2015年2月～2016年9月までの回答者を対象として分析を行った。回収率は保健所全体で2015年92.0%、2016年84.3%であり、拠点病院では2015年21.4%、2016年9.8%、「もんげ～性病検査」に参加した診療所・クリニックでは2015年86.7%、2016年83.7%であった。概要を表1に示した。

1. 保健所受検者の四半期別動向(表2～表6)

岡山県内の保健所における受検者について、3カ月ごとの四半期別に動向を分析した。MSM以外の男性は2015年59.0%、2016年57.1%と半数以上を占め、女性は各年29.8%、31.6%、MSMは各年10.8%、10.9%であった。MSM割合は、2015年は6.5%(7月～9月)から13.0%(4月～6月)と四半期ごとに変動がみられていた一方、2016年は9.5%から12.0%に徐々に割合が高くなる傾向にあった(表2、図3)。四半期別の受検者層の割合に有意差は

みられなかった(p=0.39)。

HIV 抗体検査を初めて受検する割合は 2015 年 66.4%、2016 年 63.1%、4 半期ごとでは 60.7~69.7%と 60%台の推移であった(表 3、図 4)。受検経験者の中で、過去 1 年間に受けた割合は 2015 年 26.8%、2016 年 25.0%で、

図3 保健所受検者における四半期別MSM割合

*Pearson のカイ 2 乗検定によるp値: 4半期別比較p=0.39

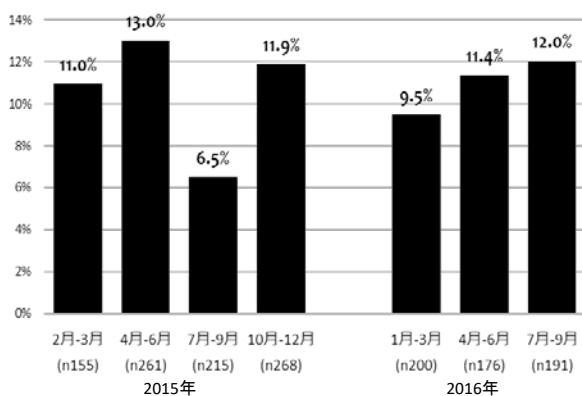


図4 保健所受検者の生涯受検経験 (四半期別)

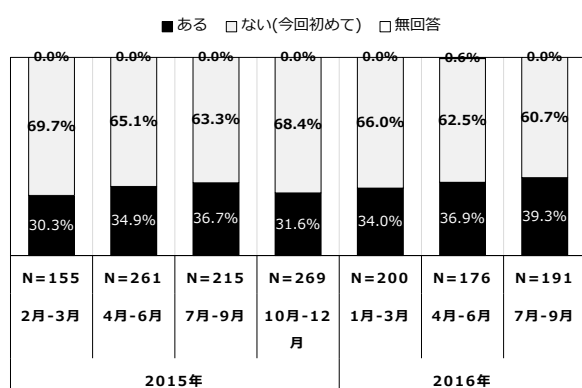
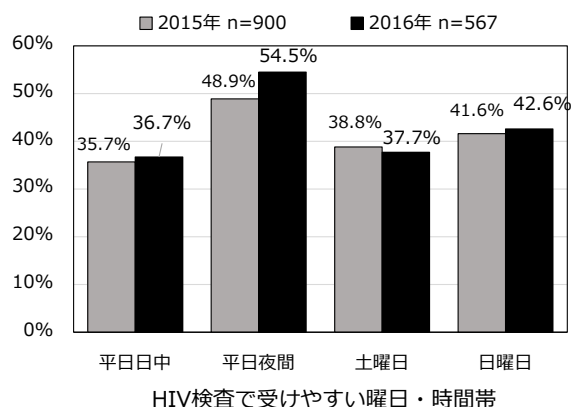


図5 保健所受検者の検査の受けやすい時間帯



ほとんど(80%近く)が保健所で受けており、四半期ごとで大きな変化はなかった(表 3)。保健所受検者は、HIV 検査の受けやすい時間帯について、2015 年、2016 年ともに平日夜間を希望するものが半数を超えていた。

保健所受検者の大半は生涯の性経験を有し、性感染症の既往を有する割合は 2015 年 23.4%、2016 年 22.4%であった(表 5)。

岡山県では検査広報カードを作成し、HIV 検査の周知を図っている。保健所受検者でこの検査広報カードを見たことがある者は 2015 年 6.4%、2016 年 6.0%であった。また MSM 向けに企画実施している「もんげ〜性病検査」カードの認知は 2015 年 0.8%から 2016 年 3.7%と上昇がみられた(p<0.01、表 6)。MSM 研究班で実施している若年層 MSM 向けの予防啓発プログラム「やる!プロジェクト」のロゴ認知も 0.7%から 2.8%に上昇していた(p<0.01)。

2. 保健所受検者・拠点病院受検者の MSM 以外男性・女性・MSM の比較(表 7~表 9)

MSM 受検者の特性を把握する目的で、クリニック検査キャンペーン受検者を除く、保健所および拠点病院の受検者について、MSM 以外男性、女性、MSM に分類して比較した。年齢層で有意差がみられ、女性では 20-29 歳層の割合が半数を占めており、MSM 以外男性、MSM と異なっていた(p<0.01、表 7)。

生涯 HIV 検査受検割合は、MSM 以外男性、女性に比べて MSM が高く 63.0%であった(p<0.01)。過去 1 年間に受検した割合は、MSM が 34.9%で最も高く、女性は 20.0%であったが、有意な差異ではなかった(図 6、表 8)。

性感染症既往のある人の割合は、女性が 28.5%、次いで MSM 25.0%で、MSM 以外男性は 18.9%であった(p=0.03、表 9)。過去 6 ヶ月間にお金をもらってセックスしたことがある人の割合も女性が 4.5%と最も高く、MSM で 3.0%であった(p<0.01)。一方お金を払って

セックスをしたことがある人の割合はMSM以外男性が48.5%と半数近くを占め、MSMが17.0%、女性が0.4%であった(p<0.01)。

検査情報の認知についてみると、岡山県の検査広報カードの認知率は3群で異なり、MSMが22.0%と高いことが示された(p<0.01、図6、表9)。さらにこのカードを手に入れた場所が3群で異なり、MSMではCBO・HaaT えひめ、あうとぴーちがMSM向けに配布したクラブイベント(p<0.01)、ゲイバー(p=0.01)で入手していることが示された。また、CBOの認知、MSM向けの資材等の認知もMSMで高く、MSMへの訴求性が示されていた。

図6 保健所・拠点病院受検者における検査行動
- 受検経験、受検時期 -

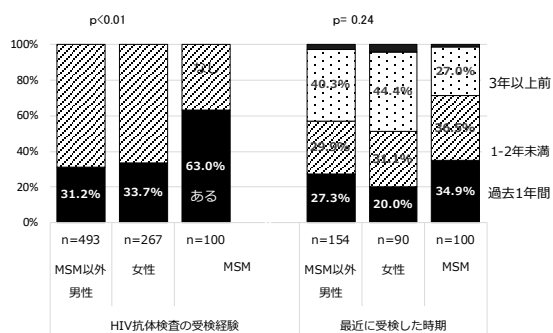


図7 保健所・拠点病院受検者における検査広報、啓発資材・情報、CBO等の認知について

	MSM以外の男性 n=493	女性 n=267	MSM n=100	Pearson カイ2乗
あなたは検査広報カードをみたことがありますか?				
ある	4.7%	3.4%	22.0%	<0.01
ない	93.9%	95.9%	78.0%	
無回答	1.4%	0.7%	0.0%	
検査広報カードをどこで見ましたか? ²				
トイレ	30.4%	44.4%	27.3%	0.64
会社	13.0%	0.0%	0.0%	0.12
学校・大学	0.0%	11.1%	4.5%	0.31
病院	39.1%	33.3%	22.7%	0.49
クラブイベント	0.0%	0.0%	31.8%	<0.01
ゲイバー	0.0%	0.0%	27.3%	0.01
その他	17.4%	33.3%	40.9%	0.22
検査に来る前に以下の印刷物、ロゴ、ホームページを見たことがある				
岡山県のホームページ	17.4%	13.5%	20.0%	0.23
岡山市のホームページ	18.5%	15.7%	25.0%	0.12
倉敷市のホームページ	11.2%	12.0%	16.0%	0.40
CBO/あうとぴーち	0.4%	0.0%	15.0%	<0.01
CBO/HaaTえひめ	0.4%	0.0%	22.0%	<0.01
fight!! (CBOの情報誌)	0.2%	0.4%	17.0%	<0.01
やる!プロジェクト	0.0%	0.4%	19.0%	<0.01
もんげー性病検査	0.9%	0.0%	28.1%	<0.01

3. 検査機関別 HIV 抗体検査受検者の特性 (表10～表15)

岡山県内のHIV抗体検査受検者の検査利用に関する選択的特性を明らかにする目的で、2015年7月から2016年9月までの受検者について検査機関別に分析した。

受検者中のMSM割合は、岡山県、岡山市、倉敷市の保健所の受検者間では9.8%～10.7%で差異はみられなかった。拠点病院受検者では回収率が低いためデータの代表性は低い、18.6%と保健所よりはやや高い。一方でクリニック検査キャンペーン「もんげー性病検査」の受検者は98.1%がMSMであった(図8)。

生涯のHIV検査受検経験割合は、保健所が34.9%～36.3%、拠点病院48.8%、クリニック検査キャンペーンが61.1%で、検査機関別に差異があった(p=0.01、表11)。受けやすい

図8 検査機関別受検者中のMSM割合

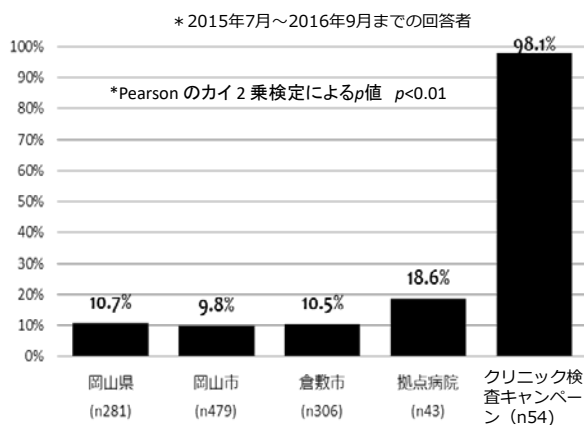
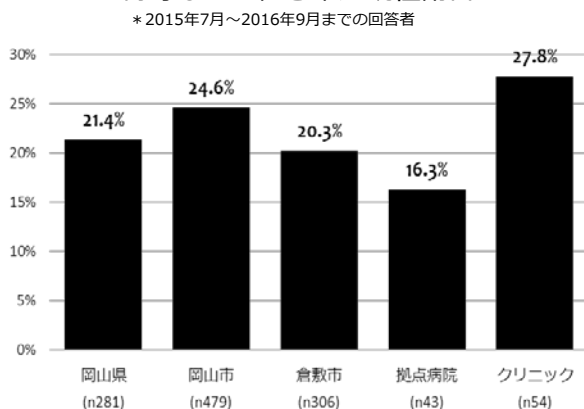


図9 検査機関別受検者のクラミジアや淋病、梅毒などの性感染症既往割合



曜日や時間帯についてみると、土曜日を選んだ割合は、保健所 34.6%~36.7%、拠点病院 51.2%、クリニック検査キャンペーン受検者が 55.6% (p=0.01)、日曜日である割合は保健所が 38.8%~38.9%、拠点病院 39.5%、クリニック検査が 57.4% (p=0.04)、平日夜間は保健所が 42.7~53.3% (p<0.01) で倉敷市受検者が高い。また拠点病院は 41.9%、クリニック検査は 59.3% (p<0.01) で検査機関によって差異があった。検査情報の認知についてみると、検査広報カードの認知率はクリニック検査キャンペーン受検者が 18.5% と他の機

関に比べて高いことが示された (p<0.01、表 14)。また CBO の認知 (図 10)、MSM 向けの資材等の認知割合はクリニック検査受検者で高く、「もんげ~性病検査」についてはその受検者のほとんどが認知していた (図 11)。

D. 考察

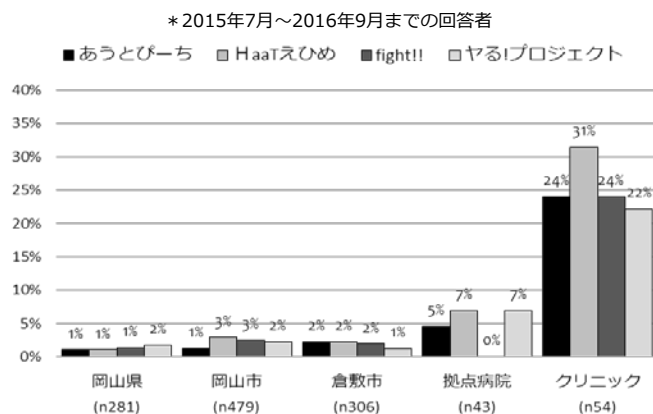
クリニック検査キャンペーン「もんげ~性病検査」は、地域のクリニックが MSM を対象とする HIV 検査の実施に協力してくれたことで、2015 年から実施が可能となった。「もんげ~性病検査」は、岡山県が事業化したことで、本年度も昨年と同様にキャンペーンを 2 回実施し、協クリニックも 1 機関増えて 4 クリニックとなった。このため、徐々に利用者数が増加してきている。

「もんげ~性病検査」に参加した診療所・クリニック以外の保健所等の受検者においても、「もんげ~性病検査」の認知割合、地域の CBO・あうとぴーちや HaaT えひめの活動の認知割合が MSM において高くなっていることが示され、クリニック検査キャンペーンに関連した啓発活動が、対象とした MSM 層の検査行動の促進に関与している可能性が考えられる。

昨年度のクリニック検査キャンペーンでは、これまでの受検場所でクリニックを利用した人はおらずクリニック検査キャンペーンで初めてクリニックを利用していたことが示されていたが、本年度の調査ではクリニックでの受検経験を有する者は 30% であった。

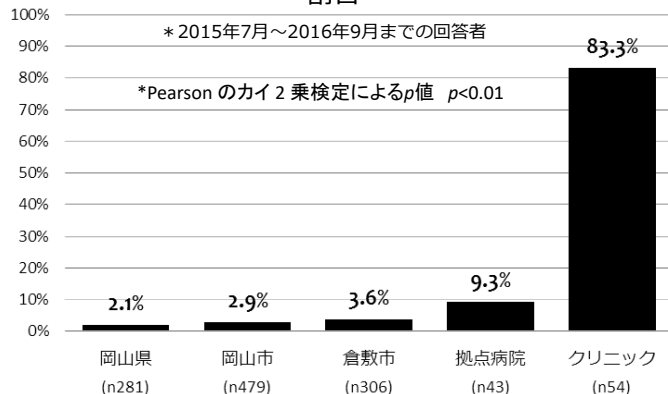
検査の受けやすい曜日については、クリニック検査キャンペーン受検者は、平日夜間を選択した割合が高く、土曜日、日曜日を選択した者も過半数を占めた。保健所で実施している時間帯では受けにくい人たちが、クリニックで

図10 検査機関別受検者のゲイ向けCBO、資材等の認知



参考：保健所・拠点病院受検者におけるMSM受検者(n=100)での認知割合は、「あうとぴーち」15.0%、「HaaT えひめ」22.0%、「fight!!(CBOの情報誌)」17.0%、「やる!プロジェクト(若年層MSM向けの予防プログラム)」19.0%であり、MSMに訴求していることが示されている。

図11 検査機関別受検者の「もんげ~性病検査」の認知割合



参考：保健所・拠点病院受検者におけるMSM受検者(n=100)での、「もんげ~性病検査」の認知割合は28.1%で、MSMに訴求している。

の検査を利用していたものとする。

2015 年の本キャンペーンでは、受検者 31 件、HIV 陽性判明 1 件 (3.2%) であった。本年度、受検者は 46 件に増えたが HIV 陽性判明数は 0 件であった。このキャンペーンの MSM 受検者数は保健所の MSM 受検者数の 2-3 カ月に相当している。HIV 感染者や AIDS 患者の増加傾向が報告されている中国・四国地域では、HIV 感染対策として、MSM の早期検査と早期治療が重要と考えられ、岡山県・市、地域 CBO、エイズ拠点病院、そして地域のクリニックが協力して取り組む本検査キャンペーンは、一つのモデル対策事業といえる。岡山県では今後も継続するとともに、他の地域にも拡大していくことが望まれる。

本研究で示したように、直接啓発に接触した対象(クリニック検査受検者)のデータのみではなく、保健所受検者やエイズ拠点病院の受検者データを俯瞰できる体制を構築できたことで、受検者の動向に関する結果等を行政内部や地域の医療者ネットワークでの効果評価の場面でも活用できている。中国・四国地域では今年度より香川県でも同様に、保健所の受検者を対象とした調査が実施されることとなり、先行研究の知見をもとに、CBO・行政・医療者の協働体制の構築が進みつつある。

一方で、行政単位で固有の CBO に連絡・調整が発生することで、CBO の負担は増加し、ひいては介入対象となるコミュニティにおいても類似した情報が普及することによって訴求力に弊害が生じる可能性が考えられる。

HIV を含む性感染症の対策を地方地域で展開する場合には、特に彼らのツーリズムを考慮する必要がある。彼らはセクシュアリティに対する偏見から地元での活動を自粛し、近隣の地域を生活圏とする場合も想定され、検査行動、予防行動に関する情報普及や啓発活動は行政単位を越えて広域事業として実施される必要がある。その点で CBO は行政域を超えて活動することが比較的容易であるが、中

国・四国地域の CBO にはコミュニティセンターがなく、恒常的な事務機能も持つことも困難な状況にある。そのため各地域の行政との個別対応は CBO にとっては加重負担となり、各行政が一体化した連携対応が望まれる。

E. 自己評価

1. 達成度について

岡山県では CBO と医療者・行政が協働し「もんげ〜性病検査」が事業として継続した。その効果評価の一環として受検者調査を導入し、行政主体で実施・入力し、研究班が集計し、関係者で事業と動向を評価する体制を構築したそのため目標はほぼ達成した。

2. 研究成果の学術的・国際的・社会的意義

AIDS 患者の発生割合の高い地方地域では保健所に加えて、平日夜間、土曜日にも受検が可能なクリニックでの HIV 検査は利便性を高めることになる。また、行政、CBO、医療機関が共同して MSM に検査を促進する取り組みにより MSM に訴求する広報普及が可能であることが示された。保健所等の受検者から得られる情報により、受検者動向や普及活動の効果把握することができており、地域のエイズ対策に資することが示唆された。香川県でも同様の体制構築が検討されており、岡山県での取り組みや本研究の知見を参考にしており社会的意義が高いと考える。

3. 今後の展望について

残された課題として、①広域対策の必要性に対して、コミュニティセンターのない地域の CBO または予防啓発の体制が脆弱なこと、②動向委員会の報告を契機に香川県でも取り組みが検討されることとなったが、以前地方行政の HIV 感染対策に対する意識には差があり、連携体制の構築も広域で効率的には進めにくいこと、③地方地域のコミュニティにおける予防啓発活動をより効率的な事業とする

ためには、MSM の地域間移動を意識して、コミュニティネットワークを活用する必要があることが挙げられる。

F. 結論

岡山県、岡山市、倉敷市は、MSM を対象に啓発活動に取り組むCBO・HaaT えひめ、MASH 大阪と協力関係を構築し、エイズ拠点病院および泌尿器科クリニック(4 施設)の協力を得て、MSM 向けのクリニック検査キャンペーン「もんげ〜性病検査」を2年にわたり実施した。CBO との共同で、MSM 向けの広報資材を作成し、岡山の当事者団体と連携して地域の MSM への広報を行い、クリニック検査への誘導を図った。

本研究では、岡山県・岡山市・倉敷市の保健所、拠点病院、クリニックの HIV 抗体検査受検者を対象に実施した質問紙調査により、地方における MSM へのエイズ対策事例として、その効果を HIV 抗体検査受検者調査で評価した。地域の HIV 検査受検者、特に MSM の動向や関連する情報、地域の広報活動への反応などの知見を得ることができ、地域の HIV 感染対策の資料となった。

G. 知的所有権の出願・取得状況(予定を含む)

特になし。

H. 発表論文等

1. 論文

- 1) 金子典代, 塩野徳史, 内海眞, 山本政弘, 健山正男, 鬼塚哲郎, 伊藤俊広, 市川誠一. 成人男性の HIV 検査受検, 知識, HIV 関連情報入手状況, HIV 陽性者の身近さの実態-2009 年調査と 2012 年調査の比較-. 日本エイズ学会誌(in press).
- 2) 市川誠一, 塩野徳史, 金子典代, 本間隆之, 岩橋恒太. MSM(Men who have sex with men)における HIV 感染予防とコミュニティセンターの役割. 化学療法の領域 32 (5) :

1029-1038, 2016

2. 学会発表(国内)

- 1) 塩野徳史. エイズとコミュニティ-MASH 大阪とは何か?. 第 75 回日本公衆衛生学会総会、シンポジウム 36「エイズをめぐる公衆衛生と LGBT 当事者団体との連携」2016 年 10 月、大阪.
- 2) 鬼塚哲郎. MASH 大阪のはじまりと 10 年の歩み-地域コミュニティの形成と人材の成長. 第 75 回日本公衆衛生学会総会、シンポジウム 36「エイズをめぐる公衆衛生と LGBT 当事者団体との連携」2016 年 10 月、大阪.

表1 岡山県内における HIV 抗体検査受検者の調査概要

	2015年														2016年																																					
	2月	3月	4月	5月	6月	7月	8月	9月	10月	11月	12月	不明	合計	1月	2月	3月	4月	5月	6月	7月	8月	9月	不明	合計																												
	受 検 者 数	回 検 者 数	受 検 者 数	回 検 者 数	受 検 者 数	回 検 者 数	受 検 者 数	回 検 者 数	受 検 者 数	回 検 者 数	受 検 者 数	回 検 者 数	受 検 者 数	回 検 者 数	不明 受 検 者 数	受 検 者 数	回 検 者 数	受 検 者 数	回 検 者 数	受 検 者 数	回 検 者 数	受 検 者 数	回 検 者 数	不明 受 検 者 数	受 検 者 数	回 検 者 数																										
保健所	69	65	97	90	75	71	65	64	138	126	68	63	68	63	82	77	56	48	90	80	157	141	0	0	965	888	92.0%	86	72	80	67	75	61	49	41	56	46	107	89	80	68	75	59	82	64	0	15	690	582	84.3%		
備前保健所	14	13	6	5	12	12	12	9	19	17	11	9	9	8	11	11	9	8	11	11	28	26	0	0	142	129	90.8%	5	4	9	9	9	9	7	7	9	9	12	12	9	9	19	19	11	10	0	0	90	88	97.8%		
備前保健所東備支所	0	0	0	0	0	0	0	0	0	0	0	0	0	0	0	0	2	2	1	1	0	0	0	0	3	3	100.0%	1	1	0	0	0	0	1	1	0	0	0	0	2	0	0	0	1	0	0	0	5	2	40.0%		
備中保健所	1	1	2	2	3	3	6	6	1	1	1	1	0	0	3	3	0	0	0	0	4	4	0	0	21	21	100.0%	2	2	2	2	2	2	3	3	3	3	4	4	2	2	0	0	2	2	0	0	20	20	100.0%		
備中保健所井笠支所	4	2	0	0	0	0	0	0	0	0	1	1	4	2	2	1	1	0	2	0	2	1	0	0	16	7	43.8%	4	0	4	0	5	0	0	0	1	1	1	1	1	0	5	0	2	0	0	0	23	2	8.7%		
備北保健所	0	0	2	2	0	0	0	0	0	0	0	0	1	1	0	0	0	0	0	0	0	0	0	0	3	3	100.0%	1	1	0	0	1	1	0	0	0	0	0	0	1	1	0	0	0	0	0	0	3	3	100.0%		
備北保健所新見支所	0	0	1	1	0	0	0	1	1	0	0	0	0	0	0	0	0	0	0	0	3	3	0	0	5	5	100.0%	1	1	1	1	0	0	0	0	0	0	0	0	0	0	1	1	0	0	0	0	3	3	100.0%		
真庭保健所	0	0	1	0	1	0	0	0	0	0	0	0	0	0	0	0	0	0	0	0	1	0	0	0	3	0	0.0%	1	0	0	0	0	0	0	0	0	0	0	0	0	0	0	0	1	0	0	0	2	0	0.0%		
美作保健所	4	4	5	5	3	3	5	5	4	4	6	6	6	6	3	3	3	3	2	2	11	10	0	0	52	51	98.1%	3	3	5	5	3	3	3	0	3	0	9	0	4	0	5	0	4	0	15	39	26	66.7%			
美作保健所勝英支所	0	0	2	2	0	0	0	0	0	0	1	1	0	0	0	0	0	0	0	0	1	1	0	0	4	4	100.0%	0	0	1	0	0	0	0	0	0	0	0	0	0	0	0	0	0	0	0	0	0	1	0	0.0%	
岡山市保健所	30	29	44	44	42	40	27	25	46	39	42	39	39	37	34	32	32	27	41	38	54	46	0	0	431	396	91.9%	38	32	54	47	36	27	27	22	18	12	42	38	28	25	38	32	33	25	0	0	314	260	82.8%		
倉敷市保健所	16	16	34	29	14	13	15	18	67	65	6	6	9	9	29	27	9	8	30	25	56	53	0	0	285	269	94.4%	30	28	4	3	19	19	8	8	22	21	39	34	33	31	7	7	28	27	0	0	190	178	93.7%		
拠点病院									29	6	28	6	19	3	14	0	21	0	29	0	0	0	0	15	140	30	21.4%	22	0	14	0	8	0	11	0	17	0	16	0	11	0	20	0	13	0	0	13	132	13	9.8%		
川崎医科大学付属病院									2	6	6	5	5	5	5	5	5	5	5	5	5	5	0	0	29	0	0.0%	6	5	4	2	1	3	3	8	4	4	4	4	4	4	4	4	4	4	4	4	0	36	0	0.0%	
岡山大学病院									0	0	0	0	2	0	0	0	0	0	2	0	0	0	0	0	2	0	0.0%	1	1	0	0	1	1	0	1	0	1	0	1	0	1	0	1	0	0	0	0	0	5	0	0.0%	
岡山医療センター									1	1	0	1	1	1	1	1	1	1	1	1	1	1	0	0	5	0	0.0%	1	1	0	0	0	0	0	0	0	0	0	0	0	0	0	0	0	0	0	0	0	2	0	0.0%	
岡山済生会総合病院									1	0	0	1	0	4	0	0	0	0	4	0	0	0	0	0	6	0	0.0%	1	1	0	0	0	0	0	0	0	0	3	3	1	1	1	1	1	1	1	1	1	0	9	0	0.0%
岡山赤十字病院									2	0	0	0	0	1	0	0	1	0	0	0	0	0	0	0	3	0	0.0%	0	0	0	0	0	1	0	0	1	0	0	0	0	0	0	0	0	0	0	0	0	1	0	0.0%	
倉敷中央病院									3	4	1	4	2	7	0	0	0	0	0	0	0	0	0	0	21	0	0.0%	2	1	0	1	2	2	2	2	1	1	1	1	1	1	1	1	1	1	1	1	1	0	12	0	0.0%
岡山労災病院									3	2	1	0	0	1	0	0	1	0	0	0	0	0	0	0	7	0	0.0%	0	1	0	1	2	3	0	1	0	1	0	1	0	1	0	1	0	0	0	0	0	8	0	0.0%	
南岡山医療センター									0	1	2	0	0	0	0	0	0	0	0	0	0	0	0	0	3	0	0.0%	0	0	0	1	0	0	0	0	0	0	0	0	0	0	0	0	0	0	0	0	0	1	0	0.0%	
川崎病院									13	14	8	3	9	10	0	0	0	0	0	0	0	0	0	0	57	0	0.0%	11	4	4	5	10	5	3	6	6	6	6	6	6	6	6	6	6	6	6	6	6	0	54	0	0.0%
津山中央病院									4	0	1	0	2	0	0	0	0	0	0	0	0	0	0	0	7	0	0.0%	0	0	0	1	0	2	0	2	0	0	0	0	0	1	0	1	0	0	0	0	0	4	0	0.0%	
クリニック検査キャンペーン									1	0	14	13	0	0	0	0	0	0	0	0	0	0	0	0	15	13	86.7%	6	0	10	16	0	0	0	0	0	0	0	0	0	0	0	6	0	27	25	49	41	83.7%			
よこやま腎泌尿器科クリニック									1	8	9	0	0	0	0	0	0	0	0	0	0	0	0	0	9	9	100.0%	4	7	11	0	0	0	0	0	0	0	0	0	0	0	0	4	9	13	24	24	100.0%				
イマイクリニック									0	2	2	0	0	0	0	0	0	0	0	0	0	0	0	0	2	2	100.0%	2	3	5	0	0	0	0	0	0	0	0	0	0	0	0	0	2	2	7	7	100.0%				
ふちもとクリニック									0	4	2	0	0	0	0	0	0	0	0	0	0	0	0	0	4	2	50.0%	0	0	0	0	0	0	0	0	0	0	0	0	0	0	1	7	0	8	0	0.0%					
たなか内科診療所									0	0	0	0	0	0	0	0	0	0	0	0	0	0	0	0	0	0	0.0%	0	0	0	0	0	0	0	0	0	0	0	0	0	0	1	9	10	10	10	100.0%					

表2 四半期別 保健所受検者の基本属性 (2015年2月~2016年9月まで)

	2015年								2015年		2016年			2016年		Pearsonの カイ2乗 (全体)	Pearsonの カイ2乗 (年比較)			
	2月-3月		4月-6月		7月-9月		10月-12月		合計		1月-3月		4月-6月		7月-9月			合計		
	n=155		n=261		n=215		n=269		n=900		n=200		n=176		n=191				n=567	
保健所区分																				
岡山県	37	23.9%	61	23.4%	65	30.2%	72	26.8%	235	26.1%	44	22.0%	41	23.3%	44	23.0%	129	22.8%	<0.01	0.35
岡山市	73	47.1%	104	39.8%	108	50.2%	111	41.3%	396	44.0%	106	53.0%	72	40.9%	82	42.9%	260	45.9%		
倉敷市	45	29.0%	96	36.8%	42	19.5%	86	32.0%	269	29.9%	50	25.0%	63	35.8%	65	34.0%	178	31.4%		
性的指向																				
MSM以外の男性	91	58.7%	149	57.1%	138	64.2%	153	56.9%	531	59.0%	107	53.5%	105	59.7%	112	58.6%	324	57.1%	0.39	0.88
女性	47	30.3%	78	29.9%	60	27.9%	83	30.9%	268	29.8%	73	36.5%	50	28.4%	56	29.3%	179	31.6%		
MSM	17	11.0%	34	13.0%	14	6.5%	32	11.9%	97	10.8%	19	9.5%	20	11.4%	23	12.0%	62	10.9%		
不明(性別がその他または不明)	0	0.0%	0	0.0%	3	1.4%	1	0.4%	4	0.4%	1	0.5%	1	0.6%	0	0.0%	2	0.4%		
性別																				
男性	108	69.7%	183	70.1%	152	70.7%	185	68.8%	628	69.8%	126	63.0%	125	71.0%	135	70.7%	386	68.1%	0.66	0.77
女性	47	30.3%	78	29.9%	60	27.9%	83	30.9%	268	29.8%	73	36.5%	50	28.4%	56	29.3%	179	31.6%		
その他	0	0.0%	0	0.0%	1	0.5%	0	0.0%	1	0.1%	0	0.0%	0	0.0%	0	0.0%	0	0.0%		
無回答	0	0.0%	0	0.0%	2	0.9%	1	0.4%	3	0.3%	1	0.5%	1	0.6%	0	0.0%	2	0.4%		
年齢層																				
19歳以下	6	3.9%	9	3.4%	6	2.8%	5	1.9%	26	2.9%	8	4.0%	2	1.1%	5	2.6%	15	2.6%	0.28	0.11
20-29歳	58	37.4%	87	33.3%	83	38.6%	103	38.3%	331	36.8%	81	40.5%	64	36.4%	70	36.6%	215	37.9%		
30-39歳	48	31.0%	88	33.7%	77	35.8%	79	29.4%	292	32.4%	58	29.0%	44	25.0%	54	28.3%	156	27.5%		
40-49歳	20	12.9%	40	15.3%	29	13.5%	42	15.6%	131	14.6%	34	17.0%	38	21.6%	37	19.4%	109	19.2%		
50-59歳	11	7.1%	14	5.4%	15	7.0%	16	5.9%	56	6.2%	8	4.0%	10	5.7%	7	3.7%	25	4.4%		
60歳以上	9	5.8%	20	7.7%	2	0.9%	21	7.8%	52	5.8%	7	3.5%	16	9.1%	15	7.9%	38	6.7%		
無回答	3	1.9%	3	1.1%	3	1.4%	3	1.1%	12	1.3%	4	2.0%	2	1.1%	3	1.6%	9	1.6%		
居住地																				
岡山市	78	50.3%	120	46.0%	101	47.0%	122	45.4%	421	46.8%	106	53.0%	76	43.2%	87	45.5%	269	47.4%	<0.01	0.28
倉敷市	38	24.5%	86	33.0%	44	20.5%	86	32.0%	254	28.2%	43	21.5%	61	34.7%	66	34.6%	170	30.0%		
県南東部	10	6.5%	17	6.5%	10	4.7%	24	8.9%	61	6.8%	14	7.0%	13	7.4%	15	7.9%	42	7.4%		
県南西部	10	6.5%	9	3.4%	12	5.6%	9	3.3%	40	4.4%	9	4.5%	9	5.1%	6	3.1%	24	4.2%		
高梁/新見/真庭/津山/英田	12	7.7%	14	5.4%	31	14.4%	23	8.6%	80	8.9%	16	8.0%	7	4.0%	8	4.2%	31	5.5%		
県外・無回答	7	4.5%	15	5.7%	17	7.9%	5	1.9%	44	4.9%	12	6.0%	10	5.7%	9	4.7%	31	5.5%		

表3 四半期別 保健所受検者の検査行動 (2015年2月~2016年9月まで)

	2015年				2015年		2016年			2016年		Pearsonの カイ2乗 (全体)	Pearsonの カイ2乗 (年比較)							
	2月-3月 n=155	4月-6月 n=261	7月-9月 n=215	10月-12月 n=269	合計 n=900		1月-3月 n=200	4月-6月 n=176	7月-9月 n=191	合計 n=567										
今回を除いて、これまでにHIV検査(エイズ検査)を受けたことがありますか?																				
ある	47	30.3%	91	34.9%	79	36.7%	85	31.6%	302	33.6%	68	34.0%	65	36.9%	75	39.3%	208	36.7%	0.41	0.21
ない(今回初めて)	108	69.7%	170	65.1%	136	63.3%	184	68.4%	598	66.4%	132	66.0%	110	62.5%	116	60.7%	358	63.1%		
無回答	0	0.0%	0	0.0%	0	0.0%	0	0.0%	0	0.0%	0	0.0%	1	0.6%	0	0.0%	1	0.2%		
今回を除いて、一番最近に受けたHIV検査(エイズ検査)はいつでしたか? ^{*1}																				
過去1年間	15	31.9%	21	23.1%	20	25.3%	25	29.4%	81	26.8%	17	25.0%	15	23.1%	20	26.7%	52	25.0%	0.75	0.19
過去1~2年前(過去1年より以前)	11	23.4%	33	36.3%	24	30.4%	28	32.9%	96	31.8%	19	27.9%	24	36.9%	18	24.0%	61	29.3%		
過去3年以上前	21	44.7%	35	38.5%	33	41.8%	32	37.6%	121	40.1%	28	41.2%	24	36.9%	34	45.3%	86	41.3%		
無回答	0	0.0%	2	2.2%	2	2.5%	0	0.0%	4	1.3%	4	5.9%	2	3.1%	3	4.0%	9	4.3%		
これまでのHIV検査受検場所 ^{*1}																				
保健所	38	80.9%	71	78.0%	63	79.7%	71	83.5%	243	80.5%	54	79.4%	47	72.3%	57	76.0%	158	76.0%	0.98	0.44
エイズ治療拠点病院	3	6.4%	3	3.3%	2	2.5%	3	3.5%	11	3.6%	2	2.9%	2	3.1%	4	5.3%	8	3.8%	0.99	0.99
病院・診療所・クリニック	12	25.5%	18	19.8%	16	20.3%	15	17.6%	61	20.2%	15	22.1%	15	23.1%	18	24.0%	48	23.1%	1.00	0.74
郵送検査	0	0.0%	0	0.0%	0	0.0%	2	2.4%	2	0.7%	2	2.9%	2	3.1%	0	0.0%	4	1.9%	0.67	0.43
その他	0	0.0%	1	1.1%	0	0.0%	1	1.2%	2	0.7%	2	2.9%	1	1.5%	1	1.3%	4	1.9%	0.97	0.43
HIV検査(エイズ検査)で受けやすいのはどれですか?(複数回答) ^{*2}																				
平日日中	51	33.3%	92	36.2%	78	36.4%	91	36.1%	312	35.7%	64	34.4%	60	35.9%	70	40.0%	194	36.7%	0.93	0.71
平日夜間	76	49.7%	121	47.6%	100	46.7%	130	51.6%	427	48.9%	101	54.3%	84	50.3%	103	58.9%	288	54.5%	0.24	0.04
土曜日	62	40.5%	99	39.0%	81	37.9%	97	38.5%	339	38.8%	62	33.3%	65	38.9%	72	41.1%	199	37.7%	0.82	0.67
日曜日	64	41.8%	116	45.7%	86	40.2%	97	38.5%	363	41.6%	71	38.2%	80	47.9%	74	42.3%	225	42.6%	0.37	0.70
その他	2	1.3%	11	4.3%	4	1.9%	3	1.2%	20	2.3%	6	3.2%	2	1.2%	6	3.4%	14	2.7%	0.18	0.67

*1 生涯にHIV抗体検査受検経験をもつ人を対象として分析したため累計は異なる。 *2 無回答を除いて集計したため累計は異なる。

表4 四半期別 保健所受検者の検査に対する評価 (2015年2月～2016年9月まで)

	2015年				2015年		2016年			2016年		Pearsonの カイ2乗 (全体)	Pearsonの カイ2乗 (年比較)							
	2月-3月 n=155	4月-6月 n=261	7月-9月 n=215	10月-12月 n=269	合計 n=900		1月-3月 n=200	4月-6月 n=176	7月-9月 n=191	合計 n=567										
検査満足度 1) 話し方・言葉づかいはどうでしたか?																				
とても満足	129	83.2%	229	87.7%	193	89.8%	242	90.0%	793	88.1%	173	86.5%	147	83.5%	165	86.4%	485	85.5%	0.12	0.02
やや満足	21	13.5%	27	10.3%	20	9.3%	25	9.3%	93	10.3%	20	10.0%	20	11.4%	22	11.5%	62	10.9%		
やや不満	2	1.3%	2	0.8%	2	0.9%	1	0.4%	7	0.8%	0	0.0%	3	1.7%	1	0.5%	4	0.7%		
とても不満	0	0.0%	0	0.0%	0	0.0%	0	0.0%	0	0.0%	2	1.0%	3	1.7%	0	0.0%	5	0.9%		
無回答	3	1.9%	3	1.1%	0	0.0%	1	0.4%	7	0.8%	5	2.5%	3	1.7%	3	1.6%	11	1.9%		
検査満足度 2) 質問しやすい雰囲気についてはどうでしたか?																				
とても満足	130	83.9%	223	85.4%	191	88.8%	240	89.2%	784	87.1%	173	86.5%	151	85.8%	165	86.4%	489	86.2%	0.18	0.01
やや満足	19	12.3%	33	12.6%	22	10.2%	26	9.7%	100	11.1%	20	10.0%	15	8.5%	20	10.5%	55	9.7%		
やや不満	3	1.9%	2	0.8%	2	0.9%	2	0.7%	9	1.0%	0	0.0%	4	2.3%	2	1.0%	6	1.1%		
とても不満	0	0.0%	0	0.0%	0	0.0%	0	0.0%	0	0.0%	2	1.0%	3	1.7%	1	0.5%	6	1.1%		
無回答	3	1.9%	3	1.1%	0	0.0%	1	0.4%	7	0.8%	5	2.5%	3	1.7%	3	1.6%	11	1.9%		
検査満足度 3) 安心できる雰囲気についてはどうでしたか?																				
とても満足	125	80.6%	218	83.5%	190	88.4%	228	84.8%	761	84.6%	167	83.5%	143	81.3%	163	85.3%	473	83.4%	0.05	0.03
やや満足	22	14.2%	33	12.6%	24	11.2%	36	13.4%	115	12.8%	25	12.5%	20	11.4%	22	11.5%	67	11.8%		
やや不満	5	3.2%	6	2.3%	1	0.5%	4	1.5%	16	1.8%	1	0.5%	6	3.4%	3	1.6%	10	1.8%		
とても不満	0	0.0%	1	0.4%	0	0.0%	0	0.0%	1	0.1%	2	1.0%	4	2.3%	0	0.0%	6	1.1%		
無回答	3	1.9%	3	1.1%	0	0.0%	1	0.4%	7	0.8%	5	2.5%	3	1.7%	3	1.6%	11	1.9%		
検査満足度 4) プライバシー保護についてはどうでしたか?																				
とても満足	120	77.4%	201	77.0%	174	80.9%	214	79.6%	709	78.8%	154	77.0%	128	72.7%	152	79.6%	434	76.5%	0.38	0.02
やや満足	25	16.1%	44	16.9%	31	14.4%	42	15.6%	142	15.8%	33	16.5%	28	15.9%	30	15.7%	91	16.0%		
やや不満	7	4.5%	11	4.2%	8	3.7%	12	4.5%	38	4.2%	6	3.0%	11	6.3%	5	2.6%	22	3.9%		
とても不満	0	0.0%	1	0.4%	0	0.0%	0	0.0%	1	0.1%	2	1.0%	4	2.3%	1	0.5%	7	1.2%		
無回答	3	1.9%	4	1.5%	2	0.9%	1	0.4%	10	1.1%	5	2.5%	5	2.8%	3	1.6%	13	2.3%		

表5 四半期別 保健所受検者の性行動、性感染既往 (2015年2月～2016年9月まで)

	2015年				2015年		2016年			2016年		Pearsonの カイ2乗 (全体)	Pearsonの カイ2乗 (年比較)							
	2月-3月 n=155	4月-6月 n=261	7月-9月 n=215	10月-12月 n=269	合計 n=900	1月-3月 n=200	4月-6月 n=176	7月-9月 n=191	合計 n=567											
あなたはこれまでにセックスをしたことがありますか?																				
ある	151	97.4%	259	99.2%	213	99.1%	266	98.9%	889	98.8%	197	98.5%	173	98.3%	187	97.9%	557	98.2%	0.89	0.38
ない	3	1.9%	2	0.8%	1	0.5%	2	0.7%	8	0.9%	2	1.0%	1	0.6%	2	1.0%	5	0.9%		
無回答	1	0.6%	0	0.0%	1	0.5%	1	0.4%	3	0.3%	1	0.5%	2	1.1%	2	1.0%	5	0.9%		
あなたがこれまでにセックスをした相手の性別は以下のどれにあてはまりますか?																				
男性のみ	51	32.9%	88	33.7%	66	30.7%	88	32.7%	293	32.6%	74	37.0%	56	31.8%	64	33.5%	194	34.2%	0.83	0.36
女性のみ	87	56.1%	145	55.6%	136	63.3%	149	55.4%	517	57.4%	108	54.0%	104	59.1%	110	57.6%	322	56.8%		
男性と女性両方	11	7.1%	23	8.8%	8	3.7%	23	8.6%	65	7.2%	14	7.0%	12	6.8%	12	6.3%	38	6.7%		
性交経験なし	4	2.6%	2	0.8%	2	0.9%	3	1.1%	11	1.2%	3	1.5%	3	1.7%	4	2.1%	10	1.8%		
無回答	2	1.3%	3	1.1%	3	1.4%	6	2.2%	14	1.6%	1	0.5%	1	0.6%	1	0.5%	3	0.5%		
あなたはこれまでにクラミジアや淋病、梅毒などの性感染症にかかったことはありますか?																				
ある	28	18.1%	73	28.0%	48	22.3%	62	23.0%	211	23.4%	37	18.5%	52	29.5%	38	19.9%	127	22.4%	0.18	0.25
ない	118	76.1%	181	69.3%	162	75.3%	196	72.9%	657	73.0%	157	78.5%	121	68.8%	146	76.4%	424	74.8%		
性交経験なし	4	2.6%	2	0.8%	2	0.9%	3	1.1%	11	1.2%	3	1.5%	3	1.7%	4	2.1%	10	1.8%		
無回答	5	3.2%	5	1.9%	3	1.4%	8	3.0%	21	2.3%	3	1.5%	0	0.0%	3	1.6%	6	1.1%		
過去6ヶ月間に相手にお金を払ってセックスをしたことがありますか?																				
ある	44	28.4%	58	22.2%	70	32.6%	93	34.6%	265	29.4%	52	26.0%	55	31.3%	59	30.9%	166	29.3%	0.26	0.50
ない	106	68.4%	198	75.9%	140	65.1%	167	62.1%	611	67.9%	143	71.5%	117	66.5%	127	66.5%	387	68.3%		
性交経験なし	4	2.6%	2	0.8%	2	0.9%	3	1.1%	11	1.2%	3	1.5%	3	1.7%	4	2.1%	10	1.8%		
無回答	1	0.6%	3	1.1%	3	1.4%	6	2.2%	13	1.4%	2	1.0%	1	0.6%	1	0.5%	4	0.7%		
過去6ヶ月間に相手からお金をもらってセックスをしたことがありますか?																				
ある	11	7.1%	4	1.5%	6	2.8%	7	2.6%	28	3.1%	8	4.0%	4	2.3%	3	1.6%	15	2.6%	0.15	0.65
ない	136	87.7%	249	95.4%	202	94.0%	247	91.8%	834	92.7%	187	93.5%	162	92.0%	180	94.2%	529	93.3%		
性交経験なし	4	2.6%	2	0.8%	2	0.9%	3	1.1%	11	1.2%	3	1.5%	3	1.7%	4	2.1%	10	1.8%		
無回答	4	2.6%	6	2.3%	5	2.3%	12	4.5%	27	3.0%	2	1.0%	7	4.0%	4	2.1%	13	2.3%		

表6 四半期別 保健所受検者の検査情報の認知 (2015年2月～2016年9月まで)

	2015年				2015年		2016年			2016年		Pearsonの カイ2乗 (全体)	Pearsonの カイ2乗 (年比較)							
	2月-3月 n=155	4月-6月 n=261	7月-9月 n=215	10月-12月 n=269	合計 n=900		1月-3月 n=200	4月-6月 n=176	7月-9月 n=191	合計 n=567										
あなたは検査広報カードをみたことがありますか?																				
ある	11	7.1%	19	7.3%	12	5.6%	16	5.9%	58	6.4%	13	6.5%	11	6.3%	10	5.2%	34	6.0%	0.98	0.48
ない	142	91.6%	241	92.3%	201	93.5%	251	93.3%	835	92.8%	185	92.5%	162	92.0%	178	93.2%	525	92.6%		
無回答	2	1.3%	1	0.4%	2	0.9%	2	0.7%	7	0.8%	2	1.0%	3	1.7%	3	1.6%	8	1.4%		
どこで見ましたか? ^{*2}																				
トイレ	5	45.5%	6	31.6%	4	33.3%	5	31.3%	20	34.5%	6	46.2%	2	18.2%	3	30.0%	11	32.4%	0.64	0.72
会社	0	0.0%	0	0.0%	1	8.3%	2	12.5%	3	5.2%	1	7.7%	0	0.0%	0	0.0%	1	2.9%	0.41	0.65
学校・大学	2	18.2%	1	5.3%	0	0.0%	0	0.0%	3	5.2%	1	7.7%	0	0.0%	1	10.0%	2	5.9%	0.38	0.74
病院	0	0.0%	2	10.5%	4	33.3%	6	37.5%	12	20.7%	4	30.8%	3	27.3%	2	20.0%	9	26.5%	0.23	0.62
クラブイベント	3	27.3%	2	10.5%	0	0.0%	1	6.3%	6	10.3%	2	15.4%	2	18.2%	1	10.0%	5	14.7%	0.47	0.62
ゲイバー	4	36.4%	6	31.6%	1	8.3%	0	0.0%	11	19.0%	1	7.7%	3	27.3%	1	10.0%	5	14.7%	0.12	0.64
その他	2	18.2%	4	21.1%	5	41.7%	4	25.0%	15	25.9%	2	15.4%	6	54.5%	4	40.0%	12	35.3%	0.26	0.49
あなたは検査に来る前に、以下の印刷物やロゴ、ホームページなどを見たことがありますか?																				
岡山県のホームページ	24	15.5%	33	12.6%	38	17.7%	38	14.1%	133	14.8%	39	19.5%	31	17.6%	26	13.6%	96	16.9%	0.39	0.27
岡山市のホームページ	31	20.0%	33	12.6%	38	17.7%	49	18.2%	151	16.8%	38	19.0%	34	19.3%	32	16.8%	104	18.3%	0.44	0.44
倉敷市のホームページ	17	11.0%	32	12.3%	16	7.4%	37	13.8%	102	11.3%	18	9.0%	20	11.4%	25	13.1%	63	11.1%	0.34	0.90
あうとぴーち	3	1.9%	4	1.5%	1	0.5%	3	1.1%	11	1.2%	3	1.5%	4	2.3%	5	2.6%	12	2.1%	0.66	0.18
HaaTえひめ	4	2.6%	10	3.8%	3	1.4%	3	1.1%	20	2.2%	5	2.5%	7	4.0%	6	3.1%	18	3.2%	0.35	0.26
fight!!	2	1.3%	5	1.9%	3	1.4%	3	1.1%	13	1.4%	3	1.5%	6	3.4%	7	3.7%	16	2.8%	0.35	0.07
やる!プロジェクト	2	1.3%	1	0.4%	2	0.9%	1	0.4%	6	0.7%	4	2.0%	4	2.3%	8	4.2%	16	2.8%	0.02	<0.01
もんげー性病検査 ^{*3}					3	1.4%	4	1.5%	7	0.8%	10	5.0%	8	4.5%	3	3.3%	21	3.7%	0.08	<0.01

*2 検査カードをみた人と回答した人を対象として分析したため累計は異なる。

*3 2015年7月-9月、2016年7月-9月については質問項目に含まれていない回答を除いて集計したため累計は異なる。

表7 保健所受検者・拠点病院受検者のMSM以外男性・女性・MSMの比較-基本属性

(2015年10月～2016年9月まで、性別が不明またはその他の回答者を除く)

	MSM以外の 男性 n=493	女性 n=267	MSM n=100	合計 n=860	Pearsonの カイ2乗				
四半期									
2015年10月-12月	166	33.7%	84	31.5%	32	32.0%	282	32.8%	0.58
2016年1月-3月	107	21.7%	74	27.7%	20	20.0%	201	23.4%	
2016年4月-6月	108	21.9%	53	19.9%	25	25.0%	186	21.6%	
2016年7月-9月	112	22.7%	56	21.0%	23	23.0%	191	22.2%	
保健所									
岡山県	125	25.4%	50	18.7%	24	24.0%	199	23.1%	0.12
岡山市	200	40.6%	129	48.3%	42	42.0%	371	43.1%	
倉敷市	152	30.8%	83	31.1%	28	28.0%	263	30.6%	
拠点病院	16	3.2%	5	1.9%	6	6.0%	27	3.1%	
年齢層									
19歳以下	8	1.6%	10	3.7%	3	3.0%	21	2.4%	<0.01
20-29歳	152	30.8%	140	52.4%	32	32.0%	324	37.7%	
30-39歳	140	28.4%	73	27.3%	31	31.0%	244	28.4%	
40-49歳	99	20.1%	30	11.2%	28	28.0%	157	18.3%	
50-59歳	33	6.7%	5	1.9%	4	4.0%	42	4.9%	
60歳以上	57	11.6%	4	1.5%	2	2.0%	63	7.3%	
無回答	4	0.8%	5	1.9%	0	0.0%	9	1.0%	
居住地									
岡山市	225	45.6%	130	48.7%	48	48.0%	403	46.9%	0.32
倉敷市	152	30.8%	88	33.0%	25	25.0%	265	30.8%	
県南東部	37	7.5%	18	6.7%	12	12.0%	67	7.8%	
県南西部	21	4.3%	9	3.4%	4	4.0%	34	4.0%	
高梁/新見/真庭/津山/英田	40	8.1%	13	4.9%	4	4.0%	57	6.6%	
県外・無回答	18	3.7%	9	3.4%	7	7.0%	34	4.0%	

表 8 保健所受検者・拠点病院受検者の MSM 以外男性・女性・MSM の比較-検査行動、検査に対する評価
(2015 年 10 月～2016 年 9 月まで、性別が不明またはその他の回答者を除く)

	MSM以外の 男性 n=493		女性 n=267		MSM n=100		合計 n=860		Pearson の カイ 2 乗	
今回を除いて、これまでに HIV 検査（エイズ検査）を受けたことがありますか？										
ある	154	31.2%	90	33.7%	63	63.0%	307	35.7%	<0.01	
ない(今回初めて)	339	68.8%	177	66.3%	37	37.0%	553	64.3%		
今回を除いて、一番最近に受けた HIV 検査（エイズ検査）はいつでしたか？*1										
過去1年間	42	27.3%	18	20.0%	22	34.9%	82	26.7%	0.24	
過去1～2年前(過去1年より以前)	46	29.9%	28	31.1%	23	36.5%	97	31.6%		
過去3年以上前	62	40.3%	40	44.4%	17	27.0%	119	38.8%		
無回答	4	2.6%	4	4.4%	1	1.6%	9	2.9%		
これまでの HIV 検査受検場所*1										
保健所	124	80.5%	63	70.0%	52	82.5%	239	77.9%	0.11	
エイズ治療拠点病院	6	3.9%	2	2.2%	9	14.3%	17	5.5%		0.01
病院・診療所・クリニック	29	18.8%	28	31.1%	9	14.3%	66	21.5%	0.05	
郵送検査	3	1.9%	2	2.2%	1	1.6%	6	2.0%	0.70	
その他	2	1.3%	0	0.0%	3	4.8%	5	1.6%	0.11	
HIV 検査(エイズ検査)で受けやすいのはどれですか?-平日日中										
平日日中	170	34.5%	91	34.1%	37	37.0%	298	34.7%	0.56	
平日夜間	236	47.9%	141	52.8%	53	53.0%	430	50.0%		0.24
土曜日	173	35.1%	99	37.1%	37	37.0%	309	35.9%	0.49	
日曜日	187	37.9%	97	36.3%	45	45.0%	329	38.3%	0.35	
その他	7	1.4%	9	3.4%	1	1.0%	17	2.0%	0.13	
検査満足度 1) 話し方・言葉づかいはどうでしたか？										
とても満足	432	87.6%	227	85.0%	87	87.0%	746	86.7%	0.84	
やや満足	49	9.9%	32	12.0%	11	11.0%	92	10.7%		
やや不満	4	0.8%	1	0.4%	1	1.0%	6	0.7%		
とても不満	2	0.4%	2	0.7%	1	1.0%	5	0.6%		
無回答	6	1.2%	5	1.9%	0	0.0%	11	1.3%		
検査満足度 2) 質問しやすい雰囲気についてはどうでしたか？										
とても満足	427	86.6%	233	87.3%	87	87.0%	747	86.9%	0.63	
やや満足	50	10.1%	25	9.4%	11	11.0%	86	10.0%		
やや不満	7	1.4%	2	0.7%	0	0.0%	9	1.0%		
とても不満	3	0.6%	2	0.7%	2	2.0%	7	0.8%		
無回答	6	1.2%	5	1.9%	0	0.0%	11	1.3%		
検査満足度 3) 安心できる雰囲気についてはどうでしたか？										
とても満足	410	83.2%	228	85.4%	82	82.0%	720	83.7%	0.52	
やや満足	67	13.6%	27	10.1%	13	13.0%	107	12.4%		
やや不満	7	1.4%	5	1.9%	3	3.0%	15	1.7%		
とても不満	3	0.6%	2	0.7%	2	2.0%	7	0.8%		
無回答	6	1.2%	5	1.9%	0	0.0%	11	1.3%		
検査満足度 4) プライバシー保護についてはどうでしたか？										
とても満足	382	77.5%	210	78.7%	73	73.0%	665	77.3%	0.79	
やや満足	79	16.0%	39	14.6%	19	19.0%	137	15.9%		
やや不満	20	4.1%	11	4.1%	7	7.0%	38	4.4%		
とても不満	4	0.8%	2	0.7%	1	1.0%	7	0.8%		
無回答	8	1.6%	5	1.9%	0	0.0%	13	1.5%		

*1 生涯に HIV 抗体検査受検経験をもつ人を対象として分析したため累計は異なる。

表9 保健所受検者・拠点病院受検者のMSM以外男性・女性・MSMの比較-性行動、性感染既往、検査情報の認知
(2015年10月～2016年9月まで、性別が不明またはその他の回答者を除く)

	MSM以外の 男性 n=493		女性 n=267		MSM n=100		合計 n=860		Pearsonの カイ2乗	
あなたはこれまでにセックスをしたことがありますか?										
ある	487	98.8%	260	97.4%	100	100.0%	847	98.5%	0.38	
ない	4	0.8%	4	1.5%	0	0.0%	8	0.9%		
無回答	2	0.4%	3	1.1%	0	0.0%	5	0.6%		
あなたはこれまでにクラミジアや淋病、梅毒などの性感染症にかかったことはありますか?										
ある	93	18.9%	76	28.5%	25	25.0%	194	22.6%	0.03	
ない	386	78.3%	181	67.8%	73	73.0%	640	74.4%		
性交経験なし	6	1.2%	7	2.6%	0	0.0%	13	1.5%		
無回答	8	1.6%	3	1.1%	2	2.0%	13	1.5%		
過去6ヶ月間に相手にお金を払ってセックスをしたことがありますか?										
ある	239	48.5%	1	0.4%	17	17.0%	257	29.9%	<0.01	
ない	225	45.6%	252	94.4%	77	77.0%	554	64.4%		
性交経験なし	6	1.2%	7	2.6%	0	0.0%	13	1.5%		
無回答	23	4.7%	7	2.6%	6	6.0%	36	4.2%		
過去6ヶ月間に相手からお金をもらってセックスをしたことがありますか?										
ある	7	1.4%	12	4.5%	3	3.0%	22	2.6%	<0.01	
ない	441	89.5%	242	90.6%	91	91.0%	774	90.0%		
性交経験なし	6	1.2%	7	2.6%	0	0.0%	13	1.5%		
無回答	39	7.9%	6	2.2%	6	6.0%	51	5.9%		
あなたは検査広報カードをみたことがありますか?										
ある	23	4.7%	9	3.4%	22	22.0%	54	6.3%	<0.01	
ない	463	93.9%	256	95.9%	78	78.0%	797	92.7%		
無回答	7	1.4%	2	0.7%	0	0.0%	9	1.0%		
どこで見ましたか? ^{*2}										
トイレ	7	30.4%	4	44.4%	6	27.3%	17	31.5%	0.64	
会社	3	13.0%	0	0.0%	0	0.0%	3	5.6%	0.12	
学校・大学	0	0.0%	1	11.1%	1	4.5%	2	3.7%	0.31	
病院	9	39.1%	3	33.3%	5	22.7%	17	31.5%	0.49	
クラブイベント	0	0.0%	0	0.0%	7	31.8%	7	13.0%	<0.01	
ゲイバー	0	0.0%	0	0.0%	6	27.3%	6	11.1%	0.01	
その他	4	17.4%	3	33.3%	9	40.9%	16	29.6%	0.22	
あなたは検査に来る前に、以下の印刷物やロゴ、ホームページなどを見たことがありますか?										
岡山県のホームページ	86	17.4%	36	13.5%	20	20.0%	142	16.5%	0.23	
岡山市のホームページ	91	18.5%	42	15.7%	25	25.0%	158	18.4%	0.12	
倉敷市のホームページ	55	11.2%	32	12.0%	16	16.0%	103	12.0%	0.40	
あうとぴーち	2	0.4%	0	0.0%	15	15.0%	17	2.0%	<0.01	
HaaTえひめ	2	0.4%	0	0.0%	22	22.0%	24	2.8%	<0.01	
fight!!	1	0.2%	1	0.4%	17	17.0%	19	2.2%	<0.01	
やる!プロジェクト	0	0.0%	1	0.4%	19	19.0%	20	2.3%	<0.01	
もんげー性病検査 ^{*3}	4	0.9%	0	0.0%	25	28.1%	29	3.8%	<0.01	

*2 検査カードをみたと回答した人を対象として分析したため累計は異なる。

*3 2015年7月-9月、2016年7月-9月については質問項目に含まれていない回答を除いて集計したため累計は異なる。

表 10 検査機関別 HIV 抗体検査受検者の基本属性 (2015 年 7 月～2016 年 9 月まで)

	岡山県		岡山市		倉敷市		拠点病院		クリニック		合計		Pearson の カイ 2 乗 (全体)	Pearson の カイ 2 乗 (保健所のみ)
	n=281		n=479		n=306		n=43		n=54		n=1163			
四半期														
2015年7月-9月	65	23.1%	108	22.5%	42	13.7%	15	34.9%	13	24.1%	243	20.9%	-	-
2015年10月-12月	72	25.6%	111	23.2%	86	28.1%	15	34.9%	0	0.0%	284	24.4%		
2016年1月-3月	44	15.7%	106	22.1%	50	16.3%	2	4.7%	16	29.6%	218	18.7%		
2016年4月-6月	41	14.6%	72	15.0%	63	20.6%	11	25.6%	0	0.0%	187	16.1%		
2016年7月-9月	44	15.7%	82	17.1%	65	21.2%	0	0.0%	25	46.3%	216	18.6%		
不明	15	5.3%	0	0.0%	0	0.0%	0	0.0%	0	0.0%	15	1.3%		
性的指向														
MSM以外の男性	175	62.3%	271	56.6%	177	57.8%	27	62.8%	1	1.9%	651	56.0%	<0.01	0.14
女性	72	25.6%	160	33.4%	96	31.4%	7	16.3%	0	0.0%	335	28.8%		
MSM	30	10.7%	47	9.8%	32	10.5%	8	18.6%	53	98.1%	170	14.6%		
不明(性別がその他または不明)	4	1.4%	1	0.2%	1	0.3%	1	2.3%	0	0.0%	7	0.6%		
性別														
男性	205	73.0%	318	66.4%	209	68.3%	35	81.4%	54	100.0%	821	70.6%	-	0.11
女性	72	25.6%	160	33.4%	96	31.4%	7	16.3%	0	0.0%	335	28.8%		
その他	1	0.4%	0	0.0%	0	0.0%	0	0.0%	0	0.0%	1	0.1%		
無回答	3	1.1%	1	0.2%	1	0.3%	1	2.3%	0	0.0%	6	0.5%		
年齢層														
19歳以下	9	3.2%	15	3.1%	2	0.7%	1	2.3%	0	0.0%	27	2.3%	<0.01	<0.01
20-29歳	81	28.8%	212	44.3%	116	37.9%	11	25.6%	21	38.9%	441	37.9%		
30-39歳	86	30.6%	138	28.8%	92	30.1%	13	30.2%	15	27.8%	344	29.6%		
40-49歳	52	18.5%	70	14.6%	59	19.3%	8	18.6%	17	31.5%	206	17.7%		
50-59歳	29	10.3%	16	3.3%	13	4.2%	2	4.7%	1	1.9%	61	5.2%		
60歳以上	19	6.8%	24	5.0%	18	5.9%	7	16.3%	0	0.0%	68	5.8%		
無回答	5	1.8%	4	0.8%	6	2.0%	1	2.3%	0	0.0%	16	1.4%		
居住地														
岡山市	91	32.4%	363	75.8%	38	12.4%	17	39.5%	37	68.5%	546	46.9%	<0.01	<0.01
倉敷市	43	15.3%	42	8.8%	215	70.3%	13	30.2%	8	14.8%	321	27.6%		
県南東部	30	10.7%	37	7.7%	9	2.9%	3	7.0%	2	3.7%	81	7.0%		
県南西部	10	3.6%	11	2.3%	24	7.8%	3	7.0%	1	1.9%	49	4.2%		
高梁/新見/真庭/津山/英田	83	29.5%	14	2.9%	3	1.0%	5	11.6%	0	0.0%	105	9.0%		
県外・無回答	24	8.5%	12	2.5%	17	5.6%	2	4.7%	6	11.1%	61	5.2%		

表 11 検査機関別 HIV 抗体検査受検者の検査行動 (2015 年 7 月～2016 年 9 月まで)

	岡山県		岡山市		倉敷市		拠点病院		クリニック		合計	Pearson の カイ 2 乗 (全体)	Pearson の カイ 2 乗 (保健所のみ)	
	n=281		n=479		n=306		n=43		n=54		n=1163			
今回を除いて、これまでにHIV検査(エイズ検査)を受けたことがありますか?														
ある	101	35.9%	167	34.9%	111	36.3%	21	48.8%	33	61.1%	433	37.2%	0.01	0.61
ない(今回初めて)	180	64.1%	312	65.1%	194	63.4%	22	51.2%	21	38.9%	729	62.7%		
無回答	0	0.0%	0	0.0%	1	0.3%	0	0.0%	0	0.0%	1	0.1%		
今回を除いて、一番最近に受けたHIV検査(エイズ検査)はいつでしたか? ¹														
過去1年間	21	20.8%	40	24.0%	36	32.4%	8	38.1%	9	27.3%	114	26.3%	0.35	0.51
過去1～2年前(過去1年より以前)	35	34.7%	48	28.7%	33	29.7%	9	42.9%	14	42.4%	139	32.1%		
過去3年以上前	42	41.6%	74	44.3%	39	35.1%	4	19.0%	10	30.3%	169	39.0%		
無回答	3	3.0%	5	3.0%	3	2.7%	0	0.0%	0	0.0%	11	2.5%		
これまでのHIV検査受検場所 ¹														
保健所	82	81.2%	129	77.2%	86	77.5%	15	71.4%	26	78.8%	338	78.1%	0.26	0.04
エイズ治療拠点病院	5	5.0%	5	3.0%	3	2.7%	8	38.1%	4	12.1%	25	5.8%	<0.01	0.15
病院・診療所・クリニック	22	21.8%	35	21.0%	24	21.6%	8	38.1%	10	30.3%	99	22.9%	0.17	0.21
郵送検査	1	1.0%	3	1.8%	2	1.8%	1	4.8%	1	3.0%	8	1.8%	0.33	0.20
その他	0	0.0%	3	1.8%	2	1.8%	0	0.0%	0	0.0%	5	1.2%	0.24	0.11
HIV検査(エイズ検査)で受けやすいのはどれですか?														
平日日中	113	40.2%	182	38.0%	72	23.5%	19	44.2%	18	33.3%	404	34.7%	<0.01	<0.01
平日夜間	120	42.7%	245	51.1%	163	53.3%	18	41.9%	32	59.3%	578	49.7%	<0.01	<0.01
土曜日	103	36.7%	175	36.5%	106	34.6%	22	51.2%	30	55.6%	436	37.5%	0.01	0.23
日曜日	109	38.8%	186	38.8%	119	38.9%	17	39.5%	31	57.4%	462	39.7%	0.04	0.22
その他	10	3.6%	5	1.0%	7	2.3%	1	2.3%	4	7.4%	27	2.3%	0.01	0.03

* 1 生涯にHIV抗体検査受検経験をもつ人を対象として分析したため累計は異なる。

表 12 検査機関別 HIV 抗体検査受検者の検査に対する評価 (2015 年 7 月～2016 年 9 月まで)

	岡山県		岡山市		倉敷市		拠点病院		クリニック		合計	Pearson の カイ 2 乗 (全体)	Pearson の カイ 2 乗 (保健所のみ)	
	n=281		n=479		n=306		n=43		n=54		n=1163			
検査満足度 1) 話し方・言葉づかいはどうでしたか?														
とても満足	225	80.1%	438	91.4%	269	87.9%	32	74.4%	48	88.9%	1012	87.0%	0.01	<0.01
やや満足	43	15.3%	35	7.3%	30	9.8%	9	20.9%	6	11.1%	123	10.6%		
やや不満	4	1.4%	1	0.2%	2	0.7%	1	2.3%	0	0.0%	8	0.7%		
とても不満	2	0.7%	2	0.4%	1	0.3%	0	0.0%	0	0.0%	5	0.4%		
無回答	7	2.5%	3	0.6%	4	1.3%	1	2.3%	0	0.0%	15	1.3%		
検査満足度 2) 質問しやすい雰囲気についてはどうでしたか?														
とても満足	221	78.6%	442	92.3%	268	87.6%	31	72.1%	41	75.9%	1003	86.2%	<0.01	<0.01
やや満足	47	16.7%	30	6.3%	28	9.2%	8	18.6%	13	24.1%	126	10.8%		
やや不満	4	1.4%	2	0.4%	4	1.3%	2	4.7%	0	0.0%	12	1.0%		
とても不満	2	0.7%	2	0.4%	2	0.7%	1	2.3%	0	0.0%	7	0.6%		
無回答	7	2.5%	3	0.6%	4	1.3%	1	2.3%	0	0.0%	15	1.3%		
検査満足度 3) 安心できる雰囲気についてはどうでしたか?														
とても満足	216	76.9%	434	90.6%	251	82.0%	30	69.8%	45	83.3%	976	83.9%	<0.01	<0.01
やや満足	47	16.7%	38	7.9%	44	14.4%	8	18.6%	9	16.7%	146	12.6%		
やや不満	8	2.8%	2	0.4%	6	2.0%	3	7.0%	0	0.0%	19	1.6%		
とても不満	3	1.1%	2	0.4%	1	0.3%	1	2.3%	0	0.0%	7	0.6%		
無回答	7	2.5%	3	0.6%	4	1.3%	1	2.3%	0	0.0%	15	1.3%		
検査満足度 4) プライバシー保護についてはどうでしたか?														
とても満足	203	72.2%	414	86.4%	215	70.3%	28	65.1%	38	70.4%	898	77.2%	<0.01	<0.01
やや満足	56	19.9%	49	10.2%	61	19.9%	10	23.3%	15	27.8%	191	16.4%		
やや不満	11	3.9%	10	2.1%	22	7.2%	4	9.3%	1	1.9%	48	4.1%		
とても不満	3	1.1%	2	0.4%	2	0.7%	0	0.0%	0	0.0%	7	0.6%		
無回答	8	2.8%	4	0.8%	6	2.0%	1	2.3%	0	0.0%	19	1.6%		

表 13 検査機関別 HIV 抗体検査受検者の性行動、性感染既往 (2015年7月～2016年9月まで)

	岡山県		岡山市		倉敷市		拠点病院		クリニック		合計	Pearson の カイ 2 乗 (全体)	Pearson の カイ 2 乗 (保健所のみ)	
	n=281		n=479		n=306		n=43		n=54		n=1163			
あなたはこれまでにセックスをしたことがありますか?														
ある	274	97.5%	473	98.7%	304	99.3%	42	97.7%	54	100.0%	1147	98.6%	0.38	0.18
ない	5	1.8%	2	0.4%	1	0.3%	1	2.3%	0	0.0%	9	0.8%		
無回答	2	0.7%	4	0.8%	1	0.3%	0	0.0%	0	0.0%	7	0.6%		
あなたがこれまでにセックスをした相手の性別は以下のどれにあてはまりますか?														
男性のみ	81	28.8%	170	35.5%	103	33.7%	9	20.9%	30	55.6%	393	33.8%	<0.01	0.42
女性のみ	172	61.2%	269	56.2%	174	56.9%	27	62.8%	1	1.9%	643	55.3%		
男性と女性両方	18	6.4%	28	5.8%	24	7.8%	6	14.0%	23	42.6%	99	8.5%		
性交経験なし	7	2.5%	6	1.3%	2	0.7%	1	2.3%	0	0.0%	16	1.4%		
無回答	3	1.1%	6	1.3%	3	1.0%	0	0.0%	0	0.0%	12	1.0%		
あなたはこれまでにクラミジアや淋病、梅毒などの性感染症にかかったことはありますか?														
ある	60	21.4%	118	24.6%	62	20.3%	7	16.3%	15	27.8%	262	22.5%	0.21	0.09
ない	206	73.3%	348	72.7%	240	78.4%	35	81.4%	39	72.2%	868	74.6%		
性交経験なし	7	2.5%	6	1.3%	2	0.7%	1	2.3%	0	0.0%	16	1.4%		
無回答	8	2.8%	7	1.5%	2	0.7%	0	0.0%	0	0.0%	17	1.5%		
過去6ヶ月間に相手にお金を払ってセックスをしたことがありますか?														
ある	85	30.2%	147	30.7%	99	32.4%	0	0.0%	5	9.3%	336	28.9%	<0.01	0.67
ない	186	66.2%	320	66.8%	201	65.7%	0	0.0%	49	90.7%	756	65.0%		
性交経験なし	7	2.5%	6	1.3%	2	0.7%	1	2.3%	0	0.0%	16	1.4%		
無回答	3	1.1%	6	1.3%	4	1.3%	42	97.7%	0	0.0%	55	4.7%		
過去6ヶ月間に相手からお金をもらってセックスをしたことがありますか?														
ある	5	1.8%	18	3.8%	5	1.6%	0	0.0%	2	3.7%	30	2.6%	<0.01	0.09
ない	263	93.6%	444	92.7%	286	93.5%	0	0.0%	52	96.3%	1045	89.9%		
性交経験なし	7	2.5%	6	1.3%	2	0.7%	1	2.3%	0	0.0%	16	1.4%		
無回答	6	2.1%	11	2.3%	13	4.2%	42	97.7%	0	0.0%	72	6.2%		

表 14 検査機関別 HIV 抗体検査受検者の検査情報の認知 (2015年7月～2016年9月まで)

	岡山県		岡山市		倉敷市		拠点病院		クリニック		合計	Pearson の カイ 2 乗 (全体)	Pearson の カイ 2 乗 (保健所のみ)	
	n=281		n=479		n=306		n=43		n=54		n=1163			
あなたは検査広報カードをみたことがありますか?														
ある	26	9.3%	22	4.6%	14	4.6%	4	9.3%	10	18.5%	76	6.5%	<0.01	0.03
ない	254	90.4%	449	93.7%	289	94.4%	39	90.7%	44	81.5%	1075	92.4%		
無回答	1	0.4%	8	1.7%	3	1.0%	0	0.0%	0	0.0%	12	1.0%		
どこで見ましたか? ^{*2}														
トイレ	10	38.5%	8	36.4%	2	14.3%	1	25.0%	3	30.0%	24	31.6%	0.55	0.22
会社	0	0.0%	3	13.6%	1	7.1%	0	0.0%	0	0.0%	4	5.3%	0.27	0.13
学校・大学	1	3.8%	1	4.5%	0	0.0%	0	0.0%	0	0.0%	2	2.6%	0.69	0.40
病院	8	30.8%	9	40.9%	2	14.3%	2	50.0%	2	20.0%	23	30.3%	0.42	0.21
クラブイベント	1	3.8%	2	9.1%	3	21.4%	1	25.0%	3	30.0%	10	13.2%	0.21	0.14
ゲイバー	1	3.8%	2	9.1%	3	21.4%	1	25.0%	7	70.0%	14	18.4%	<0.01	0.14
その他	8	30.8%	6	27.3%	7	50.0%	0	0.0%	2	20.0%	23	30.3%	0.26	0.19
あなたは検査に来る前に、以下の印刷物やロゴ、ホームページなどを見たことがありますか?														
岡山県のホームページ	67	23.8%	89	18.6%	20	6.5%	11	25.6%	8	14.8%	195	16.8%	<0.01	<0.01
岡山市のホームページ	43	15.3%	137	28.6%	11	3.6%	7	16.3%	12	22.2%	210	18.1%	<0.01	<0.01
倉敷市のホームページ	14	5.0%	10	2.1%	92	30.1%	4	9.3%	2	3.7%	122	10.5%	<0.01	<0.01
あうとびーち	3	1.1%	6	1.3%	7	2.3%	2	4.7%	13	24.1%	31	2.7%	<0.01	0.40
HaaTえひめ	3	1.1%	14	2.9%	7	2.3%	3	7.0%	17	31.5%	44	3.8%	<0.01	0.25
fight!!	4	1.4%	12	2.5%	6	2.0%	0	0.0%	13	24.1%	35	3.0%	<0.01	0.59
やる!プロジェクト	5	1.8%	11	2.3%	4	1.3%	3	7.0%	12	22.2%	35	3.0%	<0.01	0.60
もんげー性病検査 ^{*3}	5	2.1%	13	2.9%	10	3.6%	4	9.3%	45	83.3%	77	7.3%	<0.01	0.57

*2 検査カードをみた人と回答した人を対象として分析したため累計は異なる。

*3 2015年7月-9月、2016年7月-9月については質問項目に含まれていない回答を除いて集計したため累計は異なる。

表 15 検査機関別 MSM 割合の年度間の推移 (2015 年 2 月～2016 年 9 月まで)

	年度				合計	P値*	年度				合計	P値**	P値***				
	2015年度 ¹⁾		2016年度 ²⁾				2014年度 ³⁾		2015年度 ⁴⁾					2016年度 ²⁾			
岡山県																	
MSM以外の男性	111	62.7%	64	64.0%	175	63.2%	0.32	24	64.9%	148	62.2%	64	64.0%	236	62.9%	0.32	0.43
女性	49	27.7%	23	23.0%	72	26.0%	(0.54)	7	18.9%	68	28.6%	23	23.0%	98	26.1%		
MSM	17	9.6%	13	13.0%	30	10.8%		6	16.2%	22	9.2%	13	13.0%	41	10.9%		
不明(性別がその他または不明)	4	2.2%	0	0.0%	4	1.4%		0	0.0%	4	1.7%	0	0.0%	4	1.1%		
合計	181	100.0%	100	100.0%	281	100.0%		37	100.0%	242	100.0%	100	100.0%	379	100.0%		
岡山市																	
MSM以外の男性	189	58.3%	82	53.2%	271	56.7%	0.59	42	57.5%	244	57.0%	82	53.2%	368	56.2%	0.72	0.94
女性	106	32.7%	54	35.1%	160	33.5%	(0.49)	23	31.5%	144	33.6%	54	35.1%	221	33.7%		
MSM	29	9.0%	18	11.7%	47	9.8%		8	11.0%	40	9.3%	18	11.7%	66	10.1%		
不明(性別がその他または不明)	1	0.3%	0	0.0%	1	0.2%		0	0.0%	1	0.2%	0	0.0%	1	0.2%		
合計	325	100.0%	154	100.0%	479	100.0%		73	100.0%	429	100.0%	154	100.0%	656	100.0%		
倉敷市																	
MSM以外の男性	98	55.1%	79	62.2%	177	58.0%	0.37	25	55.6%	155	56.6%	79	62.2%	259	58.1%	0.32	0.41
女性	61	34.3%	35	27.6%	96	31.5%	(0.42)	17	37.8%	82	29.9%	35	27.6%	134	30.0%		
MSM	19	10.7%	13	10.2%	32	10.5%		3	6.7%	37	13.5%	13	10.2%	53	11.9%		
不明(性別がその他または不明)	0	0.0%	1	0.8%	1	0.3%		0	0.0%	0	0.0%	1	0.8%	1	0.2%		
合計	178	100.0%	128	100.0%	306	100.0%		45	100.0%	274	100.0%	128	100.0%	447	100.0%		
拠点病院																	
MSM以外の男性	24	77.4%	3	27.3%	27	64.3%	0.02										
女性	4	12.9%	3	27.3%	7	16.7%	(0.01)										
MSM	3	9.7%	5	45.5%	8	19.0%											
不明(性別がその他または不明)	1	3.1%	0	0.0%	1	2.3%											
合計	32	100.0%	11	100.0%	43	100.0%											
クリニック																	
MSM以外の男性	1	3.4%	0	0.0%	1	1.9%	0.35										
女性	0	0.0%	0	0.0%	0	0.0%	(0.35)										
MSM	28	96.6%	25	100.0%	53	98.1%											
不明(性別がその他または不明)	0	0.0%	0	0.0%	0	0.0%											
合計	29	100.0%	25	100.0%	54	100.0%											

*Pearson のカイ 2 乗検定による年度間比較 (2015年度 vs 2016年度)
 **Pearson のカイ 2 乗検定による年度間比較 (2015年度 vs 2016年度)
 ***Pearson のカイ 2 乗検定による年度間比較 (2014年度 vs 2015年度 vs 2016年度)

□2016年度の岡山県のアンケート調査結果には受検期間不明が15人含まれる。
 □アンケート調査開始時期が検査機関によって異なるため年度の期間も異なる。
 1) 2015年7月～2016年3月まで (岡山県9保健所、岡山市、倉敷市、10拠点病院、3クリニック)
 2) 2016年4月～2016年9月まで (岡山県9保健所、岡山市、倉敷市、10拠点病院、4クリニック)
 3) 2015年2月～2015年3月まで (岡山県9保健所、岡山市、倉敷市)
 4) 2015年4月～2016年3月まで (岡山県9保健所、岡山市、倉敷市)

()内は性的指向が不明の人を除いた有意差を示す。